



Publiekssamenvatting rapport

Expertisecentra palliatieve zorg Een landelijke analyse

Publiekssamenvatting rapport

Expertisecentra palliatieve zorg Een landelijke analyse

De zorg voor mensen in de laatste levensfase staat in Nederland op een kantelpunt. Waar de gezondheidszorg lange tijd vooral gericht was op genezing en levensverlenging, groeit het besef dat kwaliteit van leven minstens zo belangrijk is, zeker wanneer genezing niet meer mogelijk is. Palliatieve zorg speelt hierin een centrale rol. Deze vorm van zorg richt zich niet op beter worden, maar op zo goed mogelijk leven in de laatste fase, met aandacht voor lichamelijke, psychische, sociale en spirituele behoeften.

Tegen deze achtergrond is in dit rapport gekeken naar de positie en toekomst van de expertisecentra palliatieve zorg in Nederland. Deze centra zijn verbonden aan universitaire medische centra en vervullen een bijzondere rol binnen het zorglandschap. Ze zijn niet primair bedoeld om zelf grote aantallen patiënten te behandelen, maar om kennis te ontwikkelen, zorgverleners te ondersteunen en bij te dragen aan de kwaliteit van palliatieve zorg in het hele systeem.

EEN VERANDEREND ZORGLANDSCHAP

Een van de belangrijkste ontwikkelingen is dat palliatieve zorg steeds minder binnen het ziekenhuis plaatsvindt. Het grootste deel van deze zorg wordt geleverd in de thuissituatie, in verpleeghuizen of andere zorginstellingen. Dat betekent dat veel verschillende zorgverleners betrokken zijn: huisartsen, wijkverpleegkundigen, specialisten ouderengeneeskunde, maatschappelijk werkers en anderen. Palliatieve zorg is daarmee bij uitstek netwerkzorg geworden, waarin samenwerking centraal staat.



“Zorg die aansluit bij wat voor de patiënt belangrijk is en die overbehandeling voorkomt.”

Tegelijkertijd neemt de vraag naar palliatieve zorg toe. Door vergrijzing en medische vooruitgang leven mensen langer met chronische en ongeneeslijke aandoeningen. Dit leidt tot complexere zorgvragen, vaak over een langere periode. Daarnaast staat de zorg onder druk door personeelstekorten en stijgende kosten. In deze context wordt steeds vaker gesproken over passende zorg: zorg die aansluit bij wat voor de patiënt belangrijk is, en die overbehandeling voorkomt.

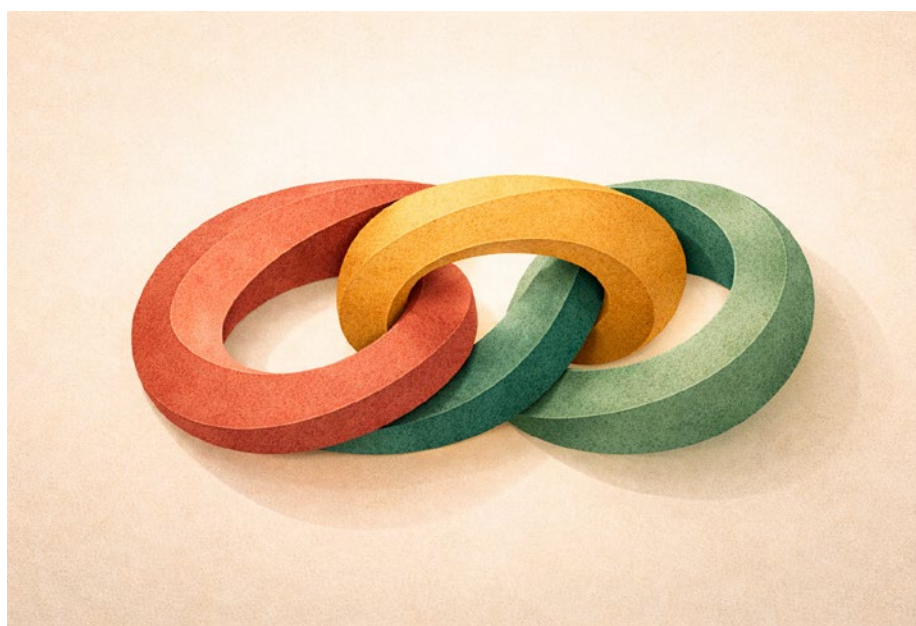
Deze ontwikkelingen hebben directe gevolgen voor de rol van expertisecentra. Waar zij oorspronkelijk sterk waren ingebed in de academische ziekenhuisomgeving, ligt de uitdaging nu steeds meer buiten die muren, in de regio en dicht bij de patiënt.

DE ROL VAN EXPERTISECENTRA

De expertisecentra palliatieve zorg zijn de afgelopen twintig jaar uitgegroeid tot belangrijke spelers in het veld. Zij combineren drie kerntaken: patiëntenzorg bij complexe situaties, wetenschappelijk onderzoek en onderwijs. Vanuit deze combinatie dragen zij bij aan de ontwikkeling en verspreiding van kennis en aan de professionalisering van palliatieve zorg.

In de praktijk vervullen zij echter een bredere rol dan deze drie kerntaken alleen. Ze fungeren ook als verbinder tussen verschillende partijen in het zorglandschap en als vertegenwoordiger van het vakgebied richting beleidsmakers en andere organisaties. Juist deze verbindende en vertegenwoordigende rol maakt hen waardevol in een versnipperd veld waarin veel partijen actief zijn.

***Drie kerntaken:
patiëntenzorg bij
complexe situaties,
wetenschappelijk
onderzoek en
onderwijs.***



De analyse laat zien dat de expertisecentra inhoudelijk sterk zijn. Ze beschikken over veel kennis, hebben een belangrijke bijdrage geleverd aan richtlijnen en kwaliteitskaders, en spelen een rol in landelijke programma's en initiatieven. Daarnaast hebben ze vaak een goed netwerk opgebouwd in hun regio en daarbuiten.

STRUCTURELE KWETSBAARHEDEN

Tegelijkertijd komen er duidelijke kwetsbaarheden naar voren. Een belangrijk punt is het ontbreken van een duidelijke, gezamenlijke strategische koers. Veel expertisecentra zijn historisch gegroeid en hebben zich ontwikkeld op basis van lokale initiatieven en persoonlijke inzet. Daardoor ontbreekt vaak een scherp geformuleerde visie op de toekomst en op de eigen rol binnen het veranderende zorglandschap.

Ook de financiering vormt een structureel probleem. Expertisecentra hebben geen eigen, structurele bekostiging en zijn afhankelijk van een combinatie van interne middelen van het ziekenhuis en tijdelijke subsidies. Dit maakt het moeilijk om activiteiten duurzaam te organiseren en om te investeren in de lange termijn.



Daarnaast is de rolverdeling tussen expertisecentra, consortia en regionale netwerken niet altijd duidelijk. In theorie vullen deze organisaties elkaar aan, maar in de praktijk is er overlap en onduidelijkheid over verantwoordelijkheden. Dit kan leiden tot inefficiëntie en maakt de samenwerking afhankelijk van persoonlijke relaties.

Een ander belangrijk risico is de afhankelijkheid van een klein aantal sleutelfiguren. In veel centra spelen hoogleraren en coördinatoren een centrale rol. Zij combineren inhoudelijke expertise, netwerkrelaties en leiderschap. Wanneer zij wegvallen, is het moeilijk om deze rol direct op te vangen. Dit maakt de centra kwetsbaar op de langere termijn.

Tot slot is de zichtbaarheid van expertisecentra buiten het ziekenhuis beperkt. Vooral in perifere ziekenhuizen en in de eerstelijnszorg is niet altijd duidelijk wat zij te bieden hebben of hoe zij betrokken kunnen worden.



VERWACHTINGEN VANUIT HET VELD

De gesprekken met stakeholders bevestigen het beeld dat expertisecentra van grote waarde zijn, maar ook dat er meer van hen wordt verwacht. Een belangrijk thema is de noodzakelijke cultuuromslag richting passende zorg. Dat vraagt om een andere manier van denken en werken, waarin niet de ziekte centraal staat, maar de mens en diens wensen en behoeften. Expertisecentra kunnen hierin een voortrekkersrol spelen, door kennis te ontwikkelen en deze actief te delen.

Daarnaast wordt verwacht dat zij een grotere rol spelen in de organisatie van het zorglandschap. Het huidige veld is versnipperd, met veel netwerken en initiatieven die niet altijd goed op elkaar aansluiten. Expertisecentra kunnen bijdragen aan meer samenhang en richting, juist vanwege hun positie op het snijvlak van praktijk, beleid en wetenschap.



Ook op het gebied van onderwijs en onderzoek ligt een opgave. De academische functie blijft belangrijk, maar de waarde ervan wordt steeds meer bepaald door de mate waarin kennis daadwerkelijk wordt toegepast in de praktijk. Dat vraagt om nauwere samenwerking met andere kennispartners en met zorgverleners in het veld.

Ten slotte wordt de zichtbaarheid van expertisecentra als aandachtspunt genoemd. Er is behoefte aan een meer actieve en toegankelijke rol richting zorgverleners buiten het academisch ziekenhuis.

DRIE RICHTINGEN VOOR DE TOEKOMST

Om richting te geven aan de discussie over de toekomst, schetst het rapport drie mogelijke scenario's. Deze zijn niet bedoeld als kant-en-klare oplossingen, maar als denkrichtingen.

In het eerste scenario worden de expertisecentra opgeheven en worden hun taken ondergebracht bij andere organisaties. Hoewel dit op het eerste gezicht logisch kan lijken, brengt het grote risico's met zich mee. De opgebouwde kennisinfrastructuur kan versnipperen en de verbinding tussen onderzoek, onderwijs en praktijk kan verloren gaan.



Het tweede scenario gaat uit van versterking binnen de bestaande structuur. De expertisecentra blijven bestaan zoals ze nu zijn georganiseerd, maar worden verbeterd door betere governance, duidelijkere afspraken en structurelere financiering. Dit is relatief goed uitvoerbaar, maar lost mogelijk niet alle onderliggende problemen op, vooral als het gaat om bereik en positionering.

Het derde scenario kiest voor een meer fundamentele herpositionering. In dit model ontwikkelen de expertisecentra zich tot regionale kennis- en consultatieknooppunten, die nauwer verbonden zijn met zorgverleners buiten het ziekenhuis. De academische basis blijft behouden, maar de centra krijgen een bredere rol in het netwerk. Dit scenario sluit goed aan bij de ontwikkeling richting netwerkzorg, maar vraagt ook om nieuwe vormen van samenwerking, governance en financiering.

NOODZAAK TOT VERANDERING

Wat duidelijk wordt uit de analyse, is dat de huidige situatie niet houdbaar is. De combinatie van onduidelijke positionering, kwetsbare financiering en afhankelijkheid van individuen maakt dat de expertisecentra onder druk staan. Zonder gerichte actie bestaat het risico dat hun rol geleidelijk verzwakt.

Tegelijkertijd biedt de huidige transitie in de zorg juist kansen. In een systeem dat steeds meer draait om samenwerking, kennisdeling en passende zorg, kunnen expertisecentra een belangrijke rol spelen. Voorwaarde is wel dat zij zich aanpassen aan deze nieuwe context en hun rol explicieter definiëren.

WAT IS ER NODIG?

Ongeacht de gekozen richting zijn een aantal stappen noodzakelijk. In de eerste plaats is er behoefte aan een gezamenlijke visie en strategie. Expertisecentra moeten helder formuleren wat hun rol is en waar zij voor staan, en dit ook gezamenlijk uitdragen.

Daarnaast is structurele financiering essentieel. Zonder stabiele basis is het niet mogelijk om duurzame ontwikkeling te realiseren. Dit vraagt ook om het beter zichtbaar maken van de toegevoegde waarde van expertisecentra.

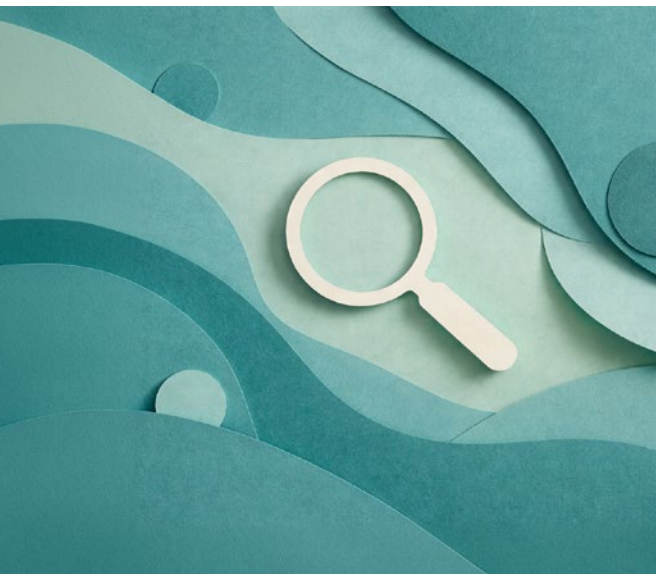
Verder zijn heldere afspraken nodig over rollen en verantwoordelijkheden, zowel onderling als in relatie tot andere partijen in het veld. Dit draagt bij aan effectievere samenwerking en voorkomt overlap.

Ook moet worden geïnvesteerd in de continuïteit van kennis en leiderschap. Dit betekent aandacht voor opleiding, talentontwikkeling en opvolging.

Tot slot is een actievere profilering nodig richting het brede zorgveld, zodat expertisecentra beter vindbaar en toegankelijk worden.

VOORUITBLIK

Voor de korte termijn kiest het rapport niet voor één definitieve richting, maar voor een gefaseerde aanpak. In 2026 ligt de nadruk op het creëren van een gedeeld beeld van de opgaven, het ontwikkelen van een gezamenlijke agenda en het in gang zetten van verbeteringen die in alle scenario's relevant zijn.



Expertisecentra palliatieve zorg vervullen een waardevolle en unieke functie, maar hun toekomst is niet vanzelfsprekend.

Door ruimte te laten voor leren en experimenteren, kunnen expertisecentra en andere betrokken partijen stap voor stap toewerken naar een toekomstbestendige inrichting. Aan het einde van deze periode kan op basis van opgedane ervaringen een meer fundamentele keuze worden gemaakt.

De kernboodschap is helder: expertisecentra palliatieve zorg vervullen een waardevolle en unieke functie, maar hun toekomst is niet vanzelfsprekend. Juist nu is het moment om hun rol opnieuw te doordenken en duurzaam te verankeren in een zorgsysteem dat snel verandert.



ligare

Schakel in palliatieve zorg
Noordoost-Nederland

COLOFON

Publiekssamenvatting behorend bij:

Expertisecentra palliatieve zorg. Een landelijke analyse.

Uitgave Ligare, mei 2026