



Netwerk Palliatieve Zorg
Noordwest Veluwe

Meerjarenplan 2019 en 2020



Inhoud

Inhoud.....	2
Voorwoord	3
Samenvatting jaarplan 2019/2020.....	4
Netwerken en in Nederland.....	5
Taken: Coördineren, informeren, signaleren en faciliteren	5
Financiering van het netwerk	6
Rol van de netwerk coördinator.....	6
Netwerk Palliatieve zorg Noordwest Veluwe	6
Missie en visie.....	7
Structuur netwerk.....	7
Wie is het netwerk.....	8
Communicatiestructuur	9
Meerjarenplan	10
Landelijke ontwikkelingen	11
Geestelijk zorg in de eerste lijn	11
Huidige situatie in netwerk	11
Doelstellingen bij hoofdonderwerpen zijn	12
Bijlage, activiteitenplan hoofdonderwerpen voor 2019.....	14
Samenwerking en toegankelijkheid	14
Richtlijnen en zorginnovatie.....	15
Deskundigheid.....	16
Zingeving in de eerste lijn	17

Voorwoord

Het jaarplan 2019 en 2020 beschrijft het netwerk, de minimale eisen van de Netwerken Palliatieve Zorg Stichting Fibula met de basisactiviteiten van de netwerken: Coördineren, Informeren, Signaleren en Faciliteren.

Landelijke en regionale ontwikkelingen leggen de basis voor de uitwerken van het meerjarenplan van het netwerk Noordwest Veluwe. In het meerjarenplan is er gekozen voor vier hoofdonderwerpen die op projectmatige manier benaderd zullen gaan worden.

Het plan beschrijft de organisatie, taken en financiering van de netwerken in Nederland en in de eigen regio Noordwest Veluwe. Vervolgens worden de ontwikkelingen en de huidige situatie beschreven om zo tot het plan voor 2021-2020 te komen.



Samenvatting jaarplan 2019/2020

Uitvoering geven aan de opdracht van VWS:
Compleet dekkend en samenhangend aanbod palliatieve zorg in Noordwest Veluwe.

Intentieverklaring organisaties:
Onderlinge samenwerking is van belang voor de kwaliteit, afstemming en continuïteit van palliatieve zorg voor alle mensen in de palliatieve, terminale fase in de regio Noordwest Veluwe. Waarin de samenwerking zowel een multidisciplinair als transmuraal karakter dient te hebben.

Samenwerking en Toegankelijkheid	Richtlijnen en Zorginnovatie	Deskundigheid	Zingeving Eerstelijns
<p>Door: werkgroep samenwerking en toegankelijkheid</p> <ul style="list-style-type: none"> • Structurele samenwerking afspraken in de 1^e en 2^e lijn • Oprichten PaTz groepen in regio 	<p>Door: werkgroep richtlijnen en zorginnovatie</p> <ul style="list-style-type: none"> • Kwaliteitskader • Nationaal Programma Palliatieve Zorg (NPPZ) • Door ontwikkelen functie zorgconsulenten palliatieve zorg 	<p>Door: werkgroep deskundigheid bevordering</p> <ul style="list-style-type: none"> • Deskundigheid bevordering gericht op verschillende doelgroepen/opleiding niveaus • Onderwijs in netwerk in kaart brengen 	<p>Door: werkgroep zingeving</p> <ul style="list-style-type: none"> • Vormgeven aan opdracht VWS

De vier hoofdonderwerpen zullen uitgewerkt worden als projecten met een daarbij behorende projectgroep. De sturing op de groepen zal plaatsvinden in de stuurgroep waarin de projectgroepen terugkoppeling geven. Twee jaarlijks zal er in een platformbijeenkomst de achterban geïnformeerd worden. De adviezen van de "Denktank toekomst netwerken palliatieve zorg" zullen in de komend 2 jaar door de stuurgroep meegenomen worden in het beleid voor de toekomst.

Netwerken in Nederland

Een netwerk palliatieve zorg (npz) is een samenwerkingsverband van zorgaanbieders in een bepaalde regio en heeft als doel de zorg voor mensen in de laatste levensfase zo goed mogelijk te organiseren. Op deze manier kan men elkaar aanvullen en wordt het mogelijk de overgang van patiënten van de ene naar de andere zorgplek te verbeteren doordat:

- De coördinatie alle gemeenten in de netwerkregio omvat;
- De instellingen en personen deelnemen die beroepsmatig betrokken zijn bij het verlenen van palliatieve zorg in de netwerkregio;
- Er tenminste eenmaal per jaar overleg gevoerd wordt met de betrokken organisaties van patiënten, vrijwilligers en zorgverzekeraars over de verlening en bekostiging van palliatieve zorg in de netwerkregio;
- De coördinatie gericht is op een compleet, samenhangend en dekkend aanbod van palliatieve terminale zorg van verantwoorde kwaliteit in de netwerkregio;
- Informatie wordt verstrekt over het aanwezige zorgaanbod van palliatieve terminale zorg;
- Organisatorische, kwalitatieve en kwantitatieve tekortkomingen worden gesignaleerd;
- Oplossingen daarvoor worden gefaciliteerd;
- De signalerende rol mede beoogt om over- en ondercapaciteit van hospices en bijna-thuishuizen op grond van de regeling Palliatieve terminale zorg (Ptz), zoveel mogelijk te voorkomen.

In Nederland zijn 65 netwerkregio's.



Taken: Coördineren, informeren, signaleren en faciliteren

In 2014 heeft de Stichting Fibula de handreiking minimale eisen voor de netwerken palliatieve zorg ontwikkeld. Deze eisen bieden een kader/vertrekpunt voor de ontwikkeling van kwaliteit, professionaliteit en herkenbaarheid van de netwerken. Inzage hierin maakt de netwerken transparanter. De indeling van deze handreiking is gebaseerd op de vier kerntaken die elk netwerk palliatieve zorg heeft: coördineren, informeren, signaleren en faciliteren.

De handreiking biedt een kapstok voor zowel bestuurders van netwerken palliatieve zorg als de netwerkcoördinatoren.

Stichting Fibula is sinds 2011 het samenwerkingsverband van de netwerken palliatieve zorg en treedt als belangenbehartiger o.a. op richting het ministerie van VWS. PZNL is de coöperatie waarin Fibula samenwerking heeft met IKNL palliatieve zorg

Financiering van het netwerk

Het ministerie van VWS geeft subsidie voor het faciliteren van de vrijwillige palliatieve terminale zorg en het in stand houden van een landelijk dekkend netwerk van regionale netwerken palliatieve zorg. Hiervoor is in 2007 de regeling Ptz opgezet. De ondersteuning voor de netwerken worden in een nieuwe subsidieregeling gehandhaafd tot en met 2020, gelijk aan de looptijd van het Nationaal Programma Palliatieve Zorg (NPPZ). Deze regeling zal in afstemming met Stichting Fibula verder worden uitgewerkt. Er is een denktank geformuleerd die zich bezint over de toekomst van de netwerken na 2020.

Rol van de netwerk coördinator

Het netwerk wordt gecoördineerd door een netwerkcoördinator, die het regionale belang behartigt, taken lokaal afstemt, voor verbindingen zorgt en deskundigheidsbevordering mogelijk maakt.

De coördinator heeft tevens een signalerende functie en draagt bij aan de voorlichting van bestuur, professionals, vrijwilligers, patiënten en publiek. De coördinator is samen met de leden van het netwerk verantwoordelijk voor het opstellen, realiseren en bewaken van de regionale doelen m.b.t. palliatieve zorg. Hiertoe vindt regelmatig overleg plaats op niveau van stuurgroep en werkgroepen, waarbij de coördinator de leden ondersteunt bij het uitvoeren van de plannen die zijn uitgezet door de stuurgroep. Tevens is de netwerkcoördinator gemandateerd om de regio te vertegenwoordigen in Consortium Septet, Regio Utrecht en de hieruit volgende taken op zich te nemen.

Netwerk Palliatieve zorg Noordwest Veluwe

Het Netwerk Palliatieve Zorg Noordwest Veluwe is een samenwerkingsverband van organisaties, die zich inzet voor ontwikkeling, samenhang en kwaliteit van palliatieve zorg voor patiënten en naasten. De coördinatie van het netwerk is gericht op een compleet, dekkend en samenhangend aanbod van verantwoorde palliatieve zorg in de regio.

De regio Noordwest Veluwe bestaat uit de volgende gemeenten:

- Nijkerk
- Putten
- Ermelo
- Harderwijk
- Zeewolde
- Nunspeet
- Elburg
- Oldebroek



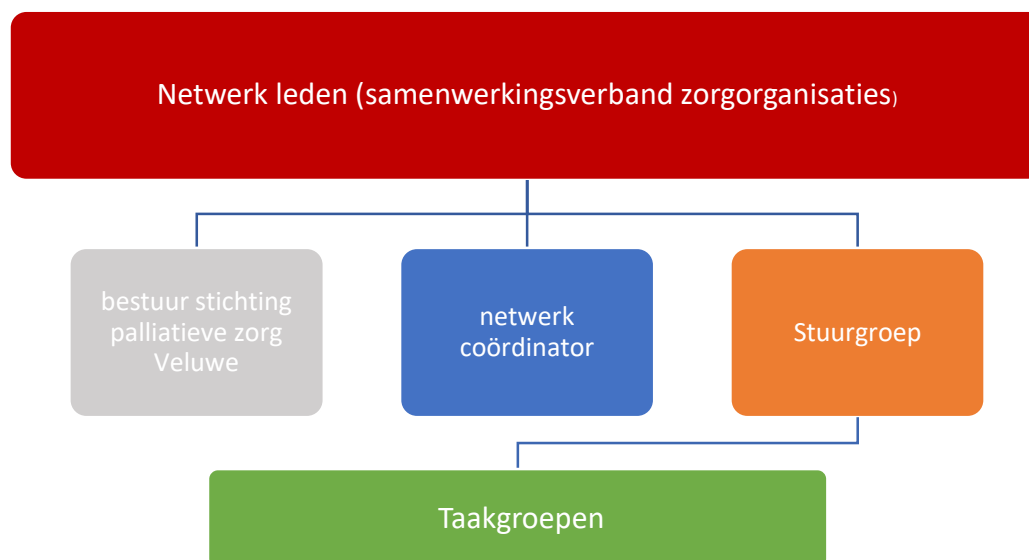
De inwoners van zowel Nijkerk als Zeewolde vallen voor de helft onder het Netwerk Noordwest Veluwe. Dit gebied telt ruim 200.000 inwoners. De regio beschikt over twintig palliatieve bedden. De netwerkcoördinator is voor 16 uur per week in dienst bij de Stichting Palliatieve Zorg Veluwe.

Missie en visie

Binnen het netwerk palliatieve zorg Noordwest Veluwe willen de betrokken organisaties invulling geven aan de opdracht van VWS: een compleet dekkend en samenhangend aanbod palliatieve zorg bieden.

In de Intentieverklaring van het netwerk hebben de organisaties toegezegd dat onderlinge samenwerking van belang is voor de kwaliteit, afstemming en continuïteit van palliatieve zorg voor alle mensen in de palliatieve, terminale fase in de regio Noordwest Veluwe. Waarin de samenwerking zowel een multidisciplinair als transmuraal karakter dient te hebben.

Structuur netwerk



Wie is het netwerk

Netwerkliden

De volgende organisaties hebben de intentieverklaring van het netwerk palliatieve zorg Noordwest Veluwe getekend:

- Allertzorg
- Buurtzorg
- Curadomi
- Careander
- GGZ Centraal
- 's Heerenloo
- HEST
- Het Bakken
- Hospice Nijkerk
- Hospice De Regenboog
- Het Venster
- Icare
- Philadelphia
- RST Zorgverleners (thuiszorgorganisatie)
- Stichting Palliatieve Zorg Veluwe (waarbinnen het Willem Holtrop Hospice valt)
- Thuiszorg Het Centrum
- Verian
- WZU Veluwe
- Ziekenhuis St. Jansdal
- Zorgdat, welzijns- en vrijwilligersorganisatie die onder andere vrijwilligers begeleidt werkzaam in de palliatieve zorg
- Zorggroep Noordwest Veluwe (waarbinnen hospice Jasmijn valt)

Binnen het netwerk Noordwest Veluwe is de **stichting Palliatieve Zorg Veluwe** penvoerder van de netwerk coördinator. Zij zullen door middel van werkoverleggen met de netwerk coördinator en terugkoppeling aan het bestuur bijdrage leveren aan het meerjaren beleidsplan. De voorzitter van de stuurgroep vormt met de woordvoerder van de stichting het dagelijks bestuur.

In de **stuurgroep** participeren vertegenwoordigers op bestuurlijk niveau vanuit de diverse werkvelden, waaronder psychiatrie, zorg voor mensen met een verstandelijke beperking, thuiszorg, hospice, vrijwilligersorganisatie en verpleeghuis en verzorgingshuizen.

Dat betekent dat ieder lid kennis en expertise inbrengt vanuit de eigen beroepsgroep of werkveld. De taakgroepen geven terugkoppeling aan de stuurgroep

Deelnemende organisaties in de stuurgroep zijn:

- GGZ Centraal
- 's Heerenloo
- Stichting Palliatieve Zorg Veluwe (Willem Holtrop Hospice)
- Thuiszorgorganisatie Icare
- WZU Veluwe
- Ziekenhuis St. Jansdal
- Zorggroep Noordwest Veluwe (inclusief hospice Jasmijn)

In de **taakgroepen** zijn projectgroepen vanuit het netwerk betrokken. Deze zullen na vaststelling van het meerjarenplan gevormd worden. De projectgroepen worden gevormd door de verschillende leden van het netwerk. De aangesloten organisaties faciliteren de projectgroepen met mandaat op de doelstellingen en deelname van gekwalificeerde leden aan de projectgroepen.

Communicatiestructuur

Doelgroepen:

1. Patiënten en hun mantelzorgers in Noordwest Veluwe
2. Professionals en vrijwilligers in Noordwest Veluwe
3. Zorgorganisaties van het netwerk
4. Regionaal (Septet) en landelijke spelers binnen de palliatieve zorg

Acties en beoogde effecten:

1. Activiteiten van het netwerk breed en laagdrempelig onder de aandacht brengen
2. Wegwijzer te zijn voor zowel professionals als zorgvragers
3. Het informeren van onderstaande doelgroepen over regionale en landelijke ontwikkelingen binnen de palliatieve zorg
4. Het platform te zijn waar men terecht kan voor vragen, knelpunten, ontwikkelingen, kennisoverdracht etc.
5. Duidelijke structuur met taakgroepen die terug koppeling geven aan stuurgroep en stichtingsbestuur

Platformbijeenkomsten: Middels 2 jaarlijkse bijeenkomsten worden de vertegenwoordigers van de netwerkpartners geïnformeerd over de lopende ontwikkelingen in het netwerk en landelijk. Verslagen van de bijeenkomsten komen op de website

Website: Het netwerk heeft een website met de URL: <https://www.netwerkpalliatievezorg.nl/noordwestveluwe>

Op de homepage van de website is een keuzemogelijkheid beschikbaar voor patiënten en zorgverleners. Omdat deze doelgroepen een verschillende informatiebehoefte hebben is de informatie hierop zoveel mogelijk afgestemd. Beide zijn wel voor iedereen inzichtelijk. De website bevat nieuws, landelijke en regionale ontwikkelingen, informatie over het netwerk, lopende activiteiten/projecten, het zorgaanbod in de regio, ervaringsverhalen en nog veel meer. Alle leden van het netwerk kunnen agenda- en nieuwsitems aanleveren.

Magazine Pal voor U: Dit magazine is een informatief en praktisch blad, bedoeld voor patiënten en hun naasten om wegwijs te worden in de onbekende wereld van de laatste levensfase. Jaarlijks komt er een nieuw magazine uit zodat het actuele informatie blijft bieden. De regionale informatiegids is als katern toegevoegd.

Digitale nieuwsbrief : 4 – 5 keer per jaar wordt een digitale nieuwsbrief uitgegeven met informatie over het netwerk en ontwikkelingen binnen de palliatieve zorg. Deze nieuwsbrief wordt breed verspreid via e-mail onder zorginstellingen, professionals en anderen die te maken hebben met palliatieve zorg. De nieuwsbrief geeft kort nieuws weer waarbij verder gelezen kan worden door de link te volgen naar de website. Iedere belangstellende kan zich hierop abonneren. Twee keer per jaar is er een scholingsnieuwsbrief waar alleen het scholingsaanbod beschreven staat

Beleidsplan: 1 keer per 2 jaar komt er een nieuw beleidsplan uit. Na vaststelling in het bestuurlijk overleg wordt het beleidsplan verspreid naar de netwerkliden en het bestuur en op de website geplaatst. Activiteitenplan: Jaarlijks wordt het afgesproken beleid, dat is vastgelegd in het beleidsplan, vertaald in een activiteitenplan. Dit activiteitenplan wordt vastgesteld in het netwerk en door het bestuur en conform het beleidsplan verspreid. Jaarverslag: Jaarlijks worden in een jaarverslag de activiteiten en behaalde resultaten vastgelegd. Fiattering van dit jaarverslag vindt plaats in de stuurgroep.

Sociale media: Er zijn talloze mogelijkheden om jezelf kenbaar te maken. Bijvoorbeeld via Twitter, Facebook, LinkedIn enz. Vooralsnog wordt er nog geen gebruik gemaakt van andere sociale media. De netwerkcoördinator een LinkedIn profiel om te kunnen communiceren met de groep netwerkcoördinatoren en het bestuur van Fibula. De regio heeft een pagina op de PalliArts app, waar de vrije bedden op bijgehouden worden en de telefoonnummers van de regionale instanties te vinden zijn

Meerjarenplan

Om te komen tot een meerjarenplan is het belangrijk de landelijke en regionale ontwikkelingen inzichtelijk te hebben. Van hieruit worden koers en focus bepaald voor de komende twee jaar

Landelijke ontwikkelingen

De laatste decennia is de belangstelling voor palliatieve zorg toegenomen. Er zijn drie ZonMw onderzoeksprogramma's palliatieve zorg opgezet en er is veel gedaan om het aanbod van palliatieve zorg en de kennis en expertise te vergroten. Het ministerie van VWS heeft een nationaal programma palliatieve zorg ontwikkeld dat loopt tot 2020. In de loop der tijd hebben zich enkele verschuivingen voor gedaan. Onder palliatieve zorg wordt niet langer alleen terminale zorg verstaan, maar zorg die begint wanneer duidelijk is dat de ziekte ongeneeslijk is en op afzienbare tijd tot de dood zal leiden. Palliatieve zorg omvat ook zorg voor de nabestaanden. Deze zorg wordt in Nederland gezien als generalistische zorg die door elke zorgprofessional verleend moet kunnen worden. Dit in tegenstelling tot veel andere Europese landen waar palliatieve zorg wordt gezien als specialistische zorg. Op initiatief van het ministerie van VWS is het Nationaal Programma Palliatieve Zorg (NPPZ) van start gegaan. Doel van dit programma is dat iedere burger, als het aan de orde is, verzekerd is van goede palliatieve zorg op de juiste plaats, op het juiste moment en met de juiste zorg en ondersteuning. In het NPPZ worden vier grote thema's benoemd: bewustwording en cultuur, organisatie en continuïteit, zorginnovatie en patiëntparticipatie. Daarnaast is een verbinding tussen onderwijs, onderzoek en de patiëntenzorg gewenst. Het accent ligt op de twee belangrijkste componenten van het NPPZ, namelijk het programma Palliatie, meer dan zorg en de regionale consortia palliatieve zorg, die moeten bijdragen aan de vier thema's.



Geestelijk zorg in de eerste lijn

Mensen in Nederland worden gestimuleerd tijdig na te denken over het eigen levenseinde en om wensen vast te leggen. De meeste mensen met een chronische ziekte houden graag zelf de regie over hun ziekte en zorg. Een deel van de chronisch zieken, met name ouderen, alleenstaanden en mensen met complexe problematiek of lichamelijke beperkingen, kan dat echter niet zonder hulp. Zij hebben ondersteuning nodig die aansluit bij hun capaciteiten en wensen. Regie wordt dan relationeel vormgegeven. Vanuit VWS zal er vanaf januari 2019 binnen de netwerken samen gewerkt worden voor het organiseren van de geestelijke zorg in de eerste lijn.

Huidige situatie in netwerk

Palliatief Netwerk Noordwest Veluwe, kent betrokken leden en een aantal goed lopende projecten en activiteiten. Een greep hieruit:

- Druk bezochte scholingsavonden om generalisten op te leiden voor palliatieve zorg;

- Jaarlijkse aandacht voor de Internationale Dag van de Palliatieve zorg , middels regionale activiteiten
- Zorgconsulenten palliatieve zorg binnen de VGZ 's Heerenloo en Philadelphia en WZU;
- Vijf goed lopende hospices, goed voor 21 bedden. Samenwerking binnen de hospices met 4 jaarlijks hospice overleg;
- Een regionaal consultatieteam (Vallei Veluw);
- Een actuele website met regionale en landelijke informatie en digitale nieuwsbrief;
- Beginnende regionale samenwerking met de andere netwerken.

De netwerkcoördinatoren zijn wel de verbinders, initiators en facilitators van projecten, maar bieden geen garantie voor het succes ervan. De processen moeten voornamelijk in de eigen organisaties plaatsvinden.


De komende jaren willen we goedlopende bestaande activiteiten continueren, uitbreiden waar gewenst en borgen.

Voor de komende 2 jaar zullen 4 hoofdonderwerpen onderverdeeld worden in projectgroepen met daaronder behorende speerpunten

Doelstellingen bij hoofdonderwerpen zijn

Samenwerking en toegankelijkheid; Richtlijnen en zorginnovatie; Deskundigheid; Geestelijke zorg eerste lijn

Samenwerking en Toegankelijkheid	Richtlijnen en Zorginnovatie	Deskundigheid	Zingeving Eerstelijns
<p>Door: werkgroep samenwerking en toegankelijkheid</p> <ul style="list-style-type: none"> • Structurele samenwerking afspraken in de 1e en 2e lijn • Oprichten PaTz groepen in regio 	<p>Door: netwerkcoördinator</p> <ul style="list-style-type: none"> • Kwaliteitskader • Nationaal Programma Palliatieve Zorg (NPPZ) • Door ontwikkelen functie zorgconsulenten palliatieve zorg 	<p>Door: werkgroep deskundigheid bevordering</p> <ul style="list-style-type: none"> • Deskundigheidsbevordering gericht op verschillende doelgroepen/opleiding niveaus • Onderwijs in netwerk in kaart brengen 	<p>Door: werkgroep zingeving</p> <ul style="list-style-type: none"> • Vormgeven aan opdracht VWS



De vier hoofdonderwerpen zullen uitgewerkt worden als projecten met een daarbij behorende projectgroep. De sturing op de groepen zal plaatsvinden in de stuurgroep waarin de projectgroepen terugkoppeling geven. Twee jaarlijks zal er in een platformbijeenkomst de leden van het netwerk geïnformeerd worden. Er zal samenwerking in bestaande overleg structuren gezocht worden.

In de bijlage de uitwerking met daarin probleem en doelstelling en in grove lijnen het stappenplan. Samen vormen dit het activiteitenplan voor 2019 waar in het jaarplan verslag gedaan zal worden

Bijlage, activiteitenplan hoofdonderwerpen voor 2019

Samenwerking en toegankelijkheid

Probleemstelling: Er zijn geen structurele samenwerkingsafspraken in de eerste en tweede lijn na markering van de palliatieve fase

Doelstelling 2019: Binnen het netwerk palliatieve zorg is er onderzocht waar de knelpunten binnen de samenwerking en toegankelijk van de palliatieve zorg. Het netwerk zal na de inventarisatie een projectplan opstellen en de samenwerkingspartners vaststellen.

Wat is belangrijk: Goede samenwerking en eenduidige afstemming

Wat is het stappenplan:

- 1) probleemanalyse,
- 2) inventarisatie wensen en mogelijkheden veld
- 3) doel en plan formuleren en opstellen

Wat moet het resultaat zijn: Samenwerkingsafspraken

Welke middelen zijn hiervoor nodig: Nader te bepalen.

Scope: Netwerk breed, 1e en 2e lijn

Wat is belangrijk:

Goede samenwerking en structurele samenwerkingsafspraken voor cliënten na markering van de palliatieve fase

Door:

- In de werkgroep zitten: Corrie Bloemhof (st Jansdal) vertegenwoordiger Icare en Willemien Schep (NC)
- Samenwerking zoeken met Medicamus, Gezond Veluwe

Richtlijnen en zorginnovatie

Probleemstelling:

Ontwikkelde richtlijnen en zorginnovatie binnen de palliatieve zorg die nog niet bekend zijn en/of geïmplementeerd

1. Het kwaliteitskader Palliatieve zorg
2. Nationaal Programma Palliatieve Zorg (NPPZ)
3. Door ontwikkelen rol zorgconsulentes palliatieve zorg

Doelstelling 2019

Kwaliteitskader en zelfevaluatie tool-kit is bekend bij de deelnemende organisaties en geïmplementeerd. Nationaal Programma Palliatieve Zorg (NPPZ) wordt vanuit het netwerk mee samen gewerkt aan landelijke en regionale projecten. De functie van zorgconsulentes palliatieve zorg wordt als goed voorbeeld doorontwikkeld in de regio.

Scope: Netwerk Noordwest Veluwe met verbinding naar Septet en landelijke projecten

Wat is belangrijk:

Alle netwerkorganisaties kennen het kwaliteitskader en het NPPZ en werken mee aan invoering en ontwikkelen.

Wat is het stappenplan

- Bekend maken van het kwaliteitskader kader palliatieve zorg
- Zelfevaluatie is bekend en waar mogelijk gebruikt
- Organisaties hebben een plan om verbeteringen uit het kwaliteitskaderkader te implementeren
- NPPZ is bekend en de netwerk coördinator zoekt samenwerking in het netwerk
- Mogelijkheid tot aansluiten bij ZonMw project doorontwikkeling zorgconsulentes wordt onderzocht

Door:

- Netwerk coördinator met op onderwerp ondersteuning uit netwerk van Janny van de Werfhorst (WZU) en Fokke Post (GGZ)

Deskundigheid

Probleemstelling:

1. Niet alle groepen in het netwerk worden bereikt met het scholingsaanbod
2. Het aanbod deskundigheidsbevordering palliatieve zorg van de regio is niet geheel duidelijk en wordt landelijk onderzocht

Doelstelling 2019:

1. Er is een breed dekkend aanbod aan scholingen voor de verschillende opleidingsniveaus en de verschillende doelgroepen.
2. Het aanbod van onderwijs voor Palliatieve zorg in eigen netwerk en Septet is in kaart gebracht

Stappenplan:

- Kwaliteitskader palliatieve zorg is leidraad voor keuzes aanbod deskundigheidsbevordering
- Jaarplanning met aanbod voor zorgverleners van verschillende zorgorganisaties en verschillende opleidingsniveaus
- Werkgroep deskundigheidsbevordering bestaat uit deelnemers uit verschillende werkgebieden en plaatsen
- Deelname onderwijsknooppunt septet door netwerk coördinator
- Netwerk coördinator maakt in eigen regio opleidingsaanbod inzichtelijk en is betrokken bij landelijk O2PZ project
- evalueren en bijstellen

Wat moet het resultaat zijn: Breed dekkend inzichtelijk aanbod van opleidingen en deskundigheidsbevordering

Welke middelen zijn hier voor nodig

- Budget is gereserveerd van €1500,00 per jaar
- Waar mogelijk accreditatie aanvragen

Door:

- Beleid door Laura Jansen (hospice) en Willemien Schep
- Onderwijsknooppunt in netwerk en landelijke ontwikkelingen
- Werkgroep deskundigheidsbevordering voor deskundigheidsbevordering

Zingeving in de eerste lijn

Probleemstelling:

De netwerken Palliatieve zorg krijgen een additionele opdracht van VWS om zingeving in de eerste lijn vorm te geven. Het oprichten van een centrum van levensvragen per regio. Randvoorwaarden zijn nog niet duidelijk

Doelstelling 2019:

De opdracht van VWS is in het netwerk Noordwest Veluwe vormgegeven binnen bestaande structuren

Scope: Netwerk Noordwest Veluwe breed.

Wat is belangrijk: Borging/draagvlak van een Centrum van levensvragen bij regionale partijen, verbinding met geestelijke verzorgers in de tweede lijn en samenwerking met verwijzers

Wat moet het resultaat zijn: Het Centrum voor levensvragen is operationeel

Wat is het stappenplan

- Inventarisatie opdracht VWS
- Verkennen draagvlak, samenwerking zoeken met bestaande samenwerkingsverbanden
- Uitvoeringplan, centrum voor levensvragen
- Centrum van levensvragen
- Implementatie
- Evaluatie

Welke middelen: Middelen zijn beschikbaar gesteld door VWS, €87341. Hiervan kan de eerste 2 jaar 2/7 deel ingezet worden voor ontwikkeling van centrum voor levensvragen.

Door: Netwerk coördinator en Readeleijn in samen werking met Gezond Veluwe. Vanuit de stuurgroep Ard Kleijer