

Samenwerkings overeenkomst 2022

Netwerk Palliatieve Zorg Arnhem en de Liemers

www.palliaweb.nl/netwerk-arnhem

Netwerk
Palliatieve Zorg



Regio Arnhem en de Liemers

Samenwerkingsovereenkomst

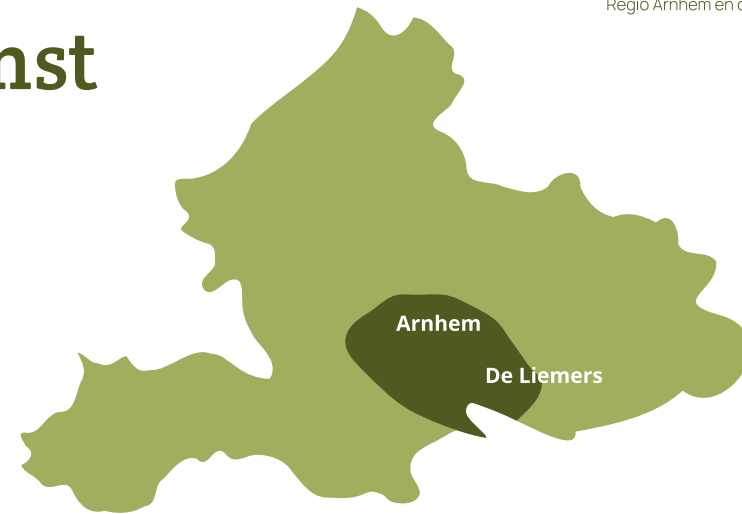
Netwerk Palliatieve Zorg Arnhem en de Liemers

Volgens het Kwaliteitskader palliatieve zorg Nederland (IKNL/Palliactief) is een Netwerk Palliatieve Zorg (NPZ) een formeel en duurzaam samenwerkingsverband van zelfstandige organisaties die betrokken zijn bij palliatieve zorg in een specifieke regio. De samenwerking binnen een netwerkregio moet gericht zijn op een compleet, samenhangend en dekkend aanbod van palliatieve zorg van verantwoorde kwaliteit. De patiënt ontvangt tijdig, passende (aansluitend bij zijn wensen en waarden) en kwalitatief goede zorg.

Ieder mens in de regio Arnhem en de Liemers heeft toegang tot eenduidige informatie over en het aanbod van palliatieve zorg; de zorg voor mensen die te maken hebben met een levensbedreigende aandoening of kwetsbaarheid. Hierbij worden toegankelijkheid, beschikbaarheid, kwaliteit en continuïteit van zorg voor de mens en diens naasten nagestreefd, ongeacht de plaats waar hij of zij verblijft. De mens voert zelf de regie en wordt hierin op een passende wijze ondersteund.

Het Netwerk Palliatieve Zorg regio Arnhem en de Liemers is een samenwerkingsverband van (zorg)aanbieders, hulpverleners en vrijwilligers die betrokken zijn bij de palliatieve zorg in de regio. Dit kunnen ook organisaties zijn die zelf geen directe palliatieve zorg bieden.

Het werkgebied omvat de volgende gemeenten (donkergroen): Arnhem, Doesburg, Duiven, Lingewaard, Montferland (voor ½), Overbetuwe, Rheden, Rijnwaarden, Rozendaal (Gld.), Westervoort en Zevenaar en plaatsen Oosterbeek, Wolfheze, Doorwerth en Heveadorp (gemeente Renkum).



Uitgangspunten

De ondergetekenden komen door middel van ondertekening van deze samenwerkingsovereenkomst overeen om in het Netwerk Palliatieve Zorg regio Arnhem en de Liemers palliatieve zorg te optimaliseren. Deze samenwerking zal vorm krijgen op grond van de hierna genoemde uitgangspunten en voorwaarden:

1. Regiovisie

Vrijwilligers, zorg- en hulpverleners betrokken bij de palliatieve zorg handelen vanuit gemeenschappelijke kernwaarden en principes, zoals beschreven in het Kwaliteitskader Palliatieve Zorg Nederland. Interprofessionele en inclusieve samenwerking (waarbij ieders kwaliteiten worden gehoord en benut) op lokaal en (boven)regionaal niveau vormen de basis voor de samenwerkingsrelaties. Het Netwerk streeft continu naar optimalisatie en innovatie van de regionale transmurale palliatieve zorg in de breedste vorm (zorg, onderwijs en onderzoek) volgens de heersende standaarden en normen.

...vervolg uitgangspunten

2. Strategie

De strategie van het Netwerk Palliatieve Zorg regio Arnhem en de Liemers is continuering en uitbouw van bestaande samenwerkingsrelaties (ook buiten het domein zorg) en daarbij in een duurzaam samenwerkingsverband de missie en visie uitwerken en nastreven. Hierbij wordt het beleidsplan als leidraad genomen en jaarlijks vertaald naar activiteiten inclusief een jaarbegroting. Tevens zijn er afspraken gemaakt over evaluatie en monitoring.

3. Organisatorische vormgeving

Het Netwerk Palliatieve Zorg regio Arnhem en de Liemers heeft een open karakter. Dat wil zeggen dat nieuwe toetreders welkom zijn indien ze instemmen met en voldoen aan de actuele toelatingscriteria.

Het Netwerk Palliatieve Zorg regio Arnhem en de Liemers heeft een algemeen bestuur bestaande uit de bestuurders van deelnemende partijen. Het algemeen bestuur mandateert het dagelijks bestuur voor de in deze overeenkomst genoemde taken. Het dagelijks bestuur legt hierover verantwoording af middels het jaarverslag.

Verder wordt gewerkt met netwerkgroepen en werk- en themagroepen met ondersteuning van de netwerkcoördinator. Het dagelijks bestuur is eindverantwoordelijk. De structuur, inclusief taken en verantwoordelijkheden van de diverse gremia, is vastgelegd. Zie bijlage 1 en 2.

4. Toelatingscriteria

De Netwerk hebben de toelatingscriteria vastgesteld op basis van het principe dat lidmaatschap betekent 'halen en brengen'. Deelnemers voldoen aan de toelatingscriteria. Zie bijlage 3.

5. Financiering

Financiering van de Netwerk Palliatieve Zorg vindt plaats uit de subsidieregeling palliatieve terminale zorg van VWS. Deelnemende organisaties dragen (veelal door inzet menskracht) bij aan activiteiten.

6. Werking van de overeenkomst

Over de werking van deze samenwerkingsovereenkomst zijn de volgende afspraken gemaakt:

1. Deze overeenkomst wordt aangegaan voor onbepaalde tijd en treedt in werking met ingang van de dag van ondertekening door partijen.
2. Jaarlijks en zo nodig tussentijds evalueert het dagelijks bestuur of de samenwerking binnen het Netwerk voldoet en/of aanpassingen noodzakelijk zijn.
3. Wanneer aanpassingen noodzakelijk blijken, doet het dagelijks bestuur schriftelijke voorstellen aan alle bij deze overeenkomst betrokken partijen teneinde in goed overleg te komen tot de benodigde aanpassingen.
4. Indien de partijen bovengenoemde uitgangspunten en voorwaarden niet nakomen, kan het lidmaatschap opgezegd worden.
5. Deze uittreding kan plaatsvinden tegen het einde van een kalenderjaar, met argumenten omkleed en met in achtname van een opzegtermijn van 3 maanden.
7. Geschillen over de uitvoering van de samenwerkingsovereenkomst worden opgepakt door het dagelijks bestuur.

Aldus overeengekomen op [.....] te Arnhem, Gelderland.

Ondertekening van de samenwerkingsovereenkomst door bestuurders

... januari 2022

Attent Zorg en Behandeling

Vertegenwoordigd door:

Hogeschool Arnhem-Nijmegen

Vertegenwoordigd door:

Consultatieteam palliatieve zorg

Vertegenwoordigd door:

Hospice Rozenheuvel

Vertegenwoordigd door:

D3rde Verdieping – Hart voor Zingeving

Vertegenwoordigd door:

Liemerije

Vertegenwoordigd door:

Driegasthuizengroep/Thuiszorg Groot Gelre

Vertegenwoordigd door:

Onze Huisartsen

Vertegenwoordigd door:

Driestroom

Vertegenwoordigd door:

VOF ParaGo

Vertegenwoordigd door:

Eenplus

Vertegenwoordigd door:

Pleyade

Vertegenwoordigd door:

Ondertekening van de samenwerkingsovereenkomst door bestuurders

... januari 2022

Proscop

Vertegenwoordigd door:

Rijnstate

Vertegenwoordigd door:

Sensire

Vertegenwoordigd door:

Stichting Nabij

Vertegenwoordigd door:

STMG

Vertegenwoordigd door:

Santé Partners

Vertegenwoordigd door:

Vilente

Vertegenwoordigd door:

VPTZ Arnhem

Vertegenwoordigd door:

VPTZ Midden-Gelderland

Vertegenwoordigd door:

Zinzia Zorggroep

Vertegenwoordigd door:

Zorg en Welzijn Arnhem

Vertegenwoordigd door:

Bijlage 1

Structuur van de Netwerk Palliatieve Zorg Arnhem en de Liemers

Dagelijks bestuur

Het dagelijks bestuur is benoemd door het algemeen bestuur. Onder de bestuursleden worden drie rollen verdeeld: voorzitter, penningmeester en secretaris. Zij zijn tekenbevoegd en daarvoor ingeschreven bij de KvK. Zij zijn gemachtigd tot het doen van betalingen en het aanvragen van subsidies.

Taken

- Het dagelijks bestuur is verantwoordelijk voor de aansturing en het strategisch beleid van het netwerk palliatieve zorg.
- Het dagelijks bestuur is met inachtneming van de subsidievoorwaarden verantwoordelijk voor de netwerkcoördinatie.
- Het dagelijks bestuur geeft goedkeuring aan het jaarlijkse activiteitenplan en de begroting.
- Het dagelijks bestuur stelt menskracht en middelen beschikbaar.
- Het dagelijks bestuur stelt en stuurt de netwerkcoördinator aan.
- Het dagelijks bestuur is verantwoordelijk voor het organiseren van een jaarlijkse bestuurlijke bijeenkomst voor de organisaties die niet rechtstreeks in het dagelijks bestuur vertegenwoordigd zijn.
- Het dagelijks bestuur stelt vast of nieuwe toetreders voldoen aan de criteria en kunnen toetreden.
- Het dagelijks bestuur draagt zorg voor jaarlijkse evaluatie van structuur en werkwijze.

Verantwoordelijkheden

- Het dagelijks bestuur is verantwoordelijk voor de voortgang en de activiteiten van het netwerk palliatieve zorg.
- Het dagelijks bestuur is verantwoordelijk voor de communicatie naar het algemeen bestuur van de netwerken en vice versa.

- Het dagelijks bestuur informeert minimaal één keer per jaar de Raden van Bestuur van de deelnemende organisaties inzake het gevoerde beleid en de behaalde resultaten.
- Ieder bestuurslid heeft een eigen taak en verantwoordelijkheid; ook wel 'portefeuilles' genoemd.

Bevoegdheden

- Het dagelijks bestuur bepaalt het strategisch beleid.

Samenstelling

Het dagelijks bestuur van de netwerken is minimaal als volgt samengesteld:

- 2 vertegenwoordigers namens VVTinstellingen
- 1 vertegenwoordiger Rijnstate Ziekenhuis
- 1 vertegenwoordiger namens bestuur vrijwilligersorganisaties VPTZ Arnhem, VPTZ Midden-Gelderland en Stichting Nabij
- 1 vertegenwoordiger Onze Huisartsen

Bij vertrek lid dagelijks bestuur regelt het dagelijks bestuur de vervanging in afstemming met het algemeen bestuur.

Frequentie

- Het (dagelijks) netwerkbestuur vergadert 6x per jaar of vaker indien dit noodzakelijk wordt geacht.
- 1x per jaar organiseert het dagelijks bestuur een bestuurlijke bijeenkomst voor alle deelnemende partijen.

....vervolg bijlage 1

Besluitvorming

Het dagelijks bestuur beslist bij een normale meerderheid van stemmen.

Voorzitter

Taken & verantwoordelijkheden

- Bewaking van de functie, inhoud en uitvoering van de netwerkcoördinator.
- Sparringpartner voor de netwerkcoördinator.
- Delegeert de vertegenwoordiging van de stichting aan de netwerkcoördinator.
- Overlegt met officiële instanties als daarvoor een bestuurlijke vertegenwoordiging noodzakelijk is.
- Ziet erop toe dat beslissingen worden genomen in overeenstemming met de wet, de statuten, beleidsplan en samenwerkingsafspraken.
- Heeft voor de netwerkcoördinator een leidinggevende functie.

Penningsmeester

Taken & verantwoordelijkheden

- Controle van de financiële administratie (betalingen/boekhouding worden uitgevoerd door een aangesteld financieel administrateur).
- Waarborgt de continuïteit van de financiële administratie, met name in geval van opvolging.
- Zorgt ervoor dat de financiële administratie en het financiële jaarverslag voldoen aan wet- en regelgeving en legt hiervoor verantwoording af aan de netwerkcoördinator.
- Ondersteuning het financiële onderdeel in de subsidieaanvraag en -verantwoording.
- Controleert, in afstemming met de netwerkcoördinator, of gedane uitgaven en projectbegrotingen passen binnen de jaarbegroting en gemaakte afspraken.

- De netwerkcoördinator controleert de ingediende rekeningen, tekent deze inhoudelijk voor akkoord en bewaakt met de penningmeester de gemaakte afspraken rondom de betalingen. Uitzondering zijn de eigen rekeningen. Deze worden gecontroleerd door de penningmeester.

Secretaris

Taken

Het Netwerk wordt ondersteund door secretariële inzet. Deze ondersteuning bestaat met name uit:

- In afstemming met coördinator beoordelen of ontvangen stukken onder de aandacht van het bestuur gebracht moeten worden.
- Samen met coördinator schrijven van brieven en andere stukken namens de Stichting.
- Samen met voorzitter voorbereiden van de agenda.
- Het versturen van verslagen, vergaderstukken en agenda naar bestuursleden.
- Bewaken van de inschrijving bij de Kamer van Koophandel.
- Ondersteuning in externe communicatiekanalen, waaronder de nieuwsbrief.

....vervolg bijlage 1

Algemeen bestuur

In het algemeen bestuur zijn alle deelnemende organisaties vertegenwoordigd door de bestuurder.

Taken

- Het algemeen bestuur volgt de ontwikkelingen binnen het netwerk palliatieve zorg en faciliteert betrokken medewerkers uit eigen organisatie om de gezamenlijk vastgestelde doelen te bereiken.
- De leden van het algemeen bestuur zijn eindverantwoordelijk voor realisatie en implementatie van het (strategisch) beleid palliatieve zorg binnen eigen organisatie
- Het algemeen bestuur draagt zorg voor competente afvaardiging naar het netwerk.
- Het algemeen bestuur monitort de activiteiten van de netwerken en benoemt het dagelijks bestuur.

Verantwoordelijkheden

- Het algemeen bestuur is verantwoordelijk voor zowel de voortgang en de activiteiten op het gebied van de palliatieve zorg binnen de eigen instelling, als de activiteiten van het netwerk palliatieve zorg.
- Het algemeen bestuur is verantwoordelijk voor de communicatie naar het dagelijks bestuur van de netwerken en vice versa.

Bevoegdheden

Het algemeen bestuur laat zich minimaal één keer per jaar informeren door het dagelijks bestuur over het gevoerde beleid en de behaalde resultaten en stuurt zo nodig bij.

Samenstelling

Elke deelnemende partij vaardigt één bestuurder af om zitting te nemen in het algemeen bestuur van het netwerk.

Frequentie

Het algemeen netwerkbestuur vergadert 1x per jaar of vaker indien dit noodzakelijk wordt geacht.

Besluitvorming

Het algemeen bestuur mandateert het dagelijks bestuur ten aanzien van besluitvorming. Indien het dagelijks bestuur het algemeen bestuur om een besluit vraagt, dan beslist het algemeen bestuur bij een normale meerderheid van stemmen.

Netwerkgroep

Taken

- Het opstellen van een activiteitenplan ter verbetering van de palliatieve zorg voorkomend uit het strategisch beleid. Dit jaarlijkse activiteitenplan wordt ter goedkeuring voorgelegd aan het netwerkbestuur.
- De netwerkgroep kan werkgroepen samenstellen en formuleert verbetertrajecten/opdrachten naar deze werkgroepen in afstemming met het netwerkbestuur.
- De netwerkgroep fungeert als platform waar kennis en ontwikkelingen gedeeld en besproken worden.
- De netwerkgroep rapporteert resultaten van de werkgroepen en andere relevante informatie naar de (eigen) achterban, bestuurder en overige betrokkenen.
- De netwerkgroep rapporteert aan het bestuur binnen de eigen organisatie.
- Leden van de netwerkgroep kunnen participeren in werk- en themagroepen.

Verantwoordelijkheden

- De netwerkgroep heeft initiërende, beleidsvoorbereidende en adviserende verantwoordelijkheden.
- Elk lid van de netwerkgroep heeft de verantwoordelijkheid om zijn eigen achterban te informeren.

Bevoegdheden

- De netwerkgroep heeft een adviserende rol (gevraagd en ongevraagd) naar het netwerkbestuur t.a.v. de palliatieve zorg in de regio;
- De netwerkgroep kan derden consulteren t.b.v. de palliatieve zorg.

Samenstelling

De leden van de netwerkgroep zijn vertegenwoordigers uit de regio Arnhem en de Liemers en hebben affiniteit met palliatieve zorg. Elk participant levert minimaal één lid aan voor de netwerkgroep.

Frequentie

De netwerkgroep vergadert circa 4 x 2 uur per jaar.

Profiel lid netwerkgroep

- U bent in het bezit van een HBO- werk en denkniveau.
- U bent betrokken bij de palliatieve zorg en volgt de ontwikkelingen.
- U heeft kennis en ervaring met palliatieve zorg.
- U bent op de hoogte van de sociale kaart op het gebied van palliatieve zorg in uw regio.
- Binnen uw huidige functie is Palliatieve zorg een onderdeel (uitvoerend/ beleidsmatig).
- U wilt meehelpen het Netwerk Palliatieve Zorg te profileren.
- U wilt onder andere via dit Netwerk de palliatieve zorg verbeteren waar nodig is.
- U bent in staat samen te werken en staat open voor het werken met diverse vertegenwoordigers vanuit diverse organisaties.
- U heeft een resultaatgerichte werkwijze.
- U heeft de mogelijkheid uren te besteden aan het Netwerk Palliatieve Zorg.

Werk- en themagroepen

Taken

In lijn met uitvoering van het beleids- en activiteitenplan kunnen er verschillende werk- en themagroepen in het Netwerk actief zijn. Werkgroepen hebben een afgebakende doelstelling en resultaat; bij themagroepen is dit vrijer en staat kennisuitwisseling centraal. Uitvoering en inhoud wordt per groep vastgelegd.

Verantwoordelijkheden

- De werkgroepen zijn verantwoordelijk om de opdrachten, die geformuleerd zijn door de netwerkgroep, volgens een vast format (doel, gewenst resultaat, tijdspad etc.), uit te werken.
- De voorzitter rapporteert volgens format terug aan de netwerkcoördinatoren over de voortgang en het resultaat.

Bevoegdheden

Bevoegd om activiteiten uit te voeren, zoals omschreven in de opdracht van de netwerkgroep.

Samenstelling

Afhankelijk van de opdracht doet de netwerkgroep een voorstel voor de specifieke samenstelling. Elke werkgroep heeft minimaal 1 voorzitter en 1 vicevoorzitter.

Frequentie

- De planning van de werkgroepen staat beschreven in het activiteitenplan.
- Afhankelijk van de opdracht en de te onderscheiden werkgroepen.

Format werk- en themagroepen

Onderwerp	
Samenstelling werkgroep	
Doel	
Aanpak	
Werkwijze	
Planning (incl. frequentie)	
Resultaat	
Besluitvorming	
Kwaliteit	
Relatie andere projecten	
Begroting	
Communicatie	

Netwerkcoördinatoren

Taken

Het netwerk wordt ondersteund door een onafhankelijke coördinator, die als taak heeft de voortgang van het geheel te waarborgen, de samenhang tussen deelactiviteiten en afstemming met het totale lokale zorgaanbod te bevorderen, alsmede de communicatie tussen alle betrokken partijen.

Kerntaak

Verbinding maken tussen verschillende zorgplekken c.q. voorzieningen en het aanbod meer op de vraag van de patiënt afstemmen. Dit gebeurt door coördinatie, verbinding, deskundigheidsbevordering, publieksvoorlichting, signalering, initiëren, innovatie en faciliteren:

- Voorzitter netwerkgroep en eventueel werk- en themagroepen.
- Coaching/ondersteuning voorzitter werk- en themagroepen.
- Bewaken voortgang werk- en themagroepen.
- Informatie verzamelen, waaronder van regionale en landelijke ontwikkelingen, t.a.v. beleidsvoorbereiding en opstellen beleidsplan.
- Opstellen van een jaarplan om doelstellingen voortkomende uit het beleidsplan te verwezenlijken.
- Het opstellen van een jaarverslag.
- Stelt (mede) de begroting op, vraagt subsidies aan en beheert het budget en legt daarover (financiële) verantwoording af.
- Actief zoeken naar mogelijkheden voor incidentele financiële ondersteuning van de netwerken.
- Rapporteren aan het dagelijks bestuur.

- Contacten uitbreiden en verstevigen binnen en buiten de netwerken op lokaal, regionaal, provinciaal en landelijk niveau.
- Patiënten en hulpverleners kunnen bij de coördinator terecht voor vragen over mogelijkheden op het gebied van palliatieve zorg binnen de regio.

Verantwoordelijkheden

De netwerkcoördinator is verantwoordelijk voor de genoemde taken en legt verantwoording af aan de netwerkgroep en het dagelijks bestuur.

Bevoegdheden

- Adviserend naar het dagelijks bestuur.
- Bevoegd om derden te consulteren m.b.t. de palliatieve zorg.

....vervolg bijlage 1

Projectondersteuning & adviseurschap

Taken & verantwoordelijkheden

De netwerkcoördinator heeft de mogelijkheid om passend binnen de begroting aanvullende projectondersteuning en medisch/verpleegkundig adviseurschap in te zetten. Deze ondersteuning krijgt vorm in een tijdelijke opdracht met duidelijk beschreven resultaat, doelstellingen, verantwoordelijk- en bevoegdheden.

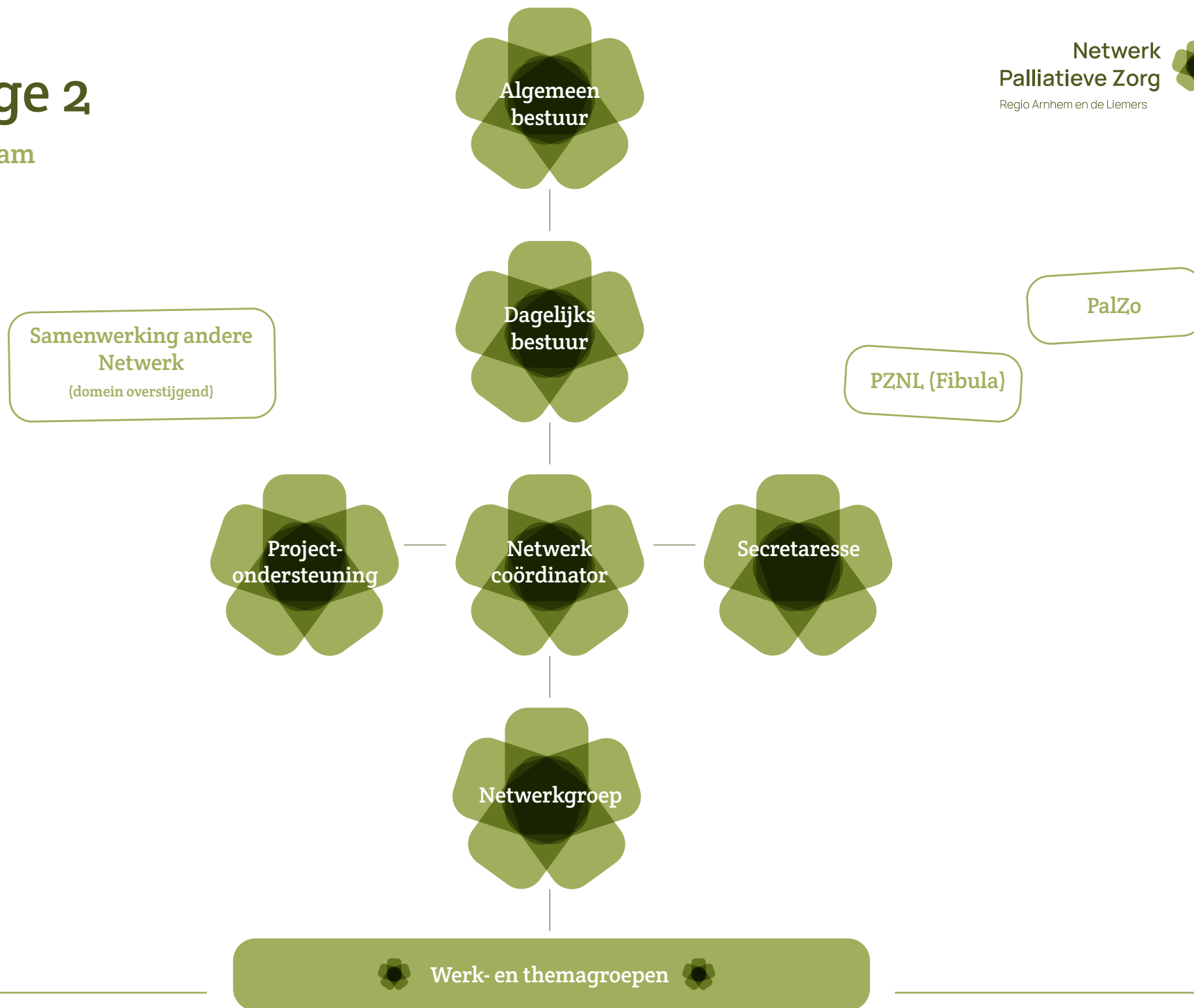
Secretariële ondersteuning

Het Netwerk wordt ondersteund door secretariële inzet. Deze ondersteuning bestaat met name uit:

- Verantwoordelijk voor het uitvoeren van de afspraken die gemaakt zijn met de netwerkcoördinator. Verantwoording wordt via deze lijn afgelegd.
- Up to date houden website, PalliArts en Regionale Samenwerkingsafspraken (RSA's).
- Ondersteuning in externe communicatiekanalen, waaronder de nieuwsbrief.
- Maakt kennis van en behandelt de post (ook digitaal) in afstemming met de netwerkcoördinator.
- Organiseren van verschillende overlegvormen en faciliteren van ruimtes.
- Verslaglegging van de bestuursvergaderingen.
- Indien nodig ondersteuning van werk- en themagroepen.

Bijlage 2

Organogram



Bijlage 3

Toelatingscriteria

Criteria

De volgende criteria worden gehanteerd bij het toelaten van nieuwe deelnemers aan het Netwerk Palliatieve Zorg en worden verwacht van de bestaande deelnemers:

- Deelnemende organisaties richten zich op een compleet, samenhangend en dekkend aanbod van palliatieve zorg van verantwoorde kwaliteit (volgens het Kwaliteitskader Palliatieve Zorg Nederland) passend bij het organisatietype. Deelnemende organisaties die zelf niet direct palliatieve zorg verlenen, hebben hun visie op het gebied van samenwerking in de palliatieve zorg beschreven en de rol die zij daarin kunnen spelen.
- Deelnemers zijn verplicht binnen een periode van drie jaar de Zelfevaluatie Palliatieve Zorg op een bij de organisatie passende wijze uit te voeren (m.u.v. de organisaties die zelf niet direct palliatieve zorg verlenen).
- Deelnemende organisaties zijn vertegenwoordigd in het algemeen bestuur.
- Deelnemende organisaties leveren een bijdrage (in de vorm van personeel) aan de netwerkgroep en aan minimaal één werk- of themagroep.
- Deelnemende organisaties onderschrijven de regionale missie en visie palliatieve zorg welke het Netwerk hanteert en conformeren zich aan het bestaande activiteitenplan.
- Deelnemende organisaties zorgen voor goede interne communicatie betreffende de activiteiten van het Netwerk. Tevens informeren de organisaties het Netwerk over relevante ontwikkelingen binnen eigen organisaties.
- Deelnemende organisaties ontvangen delegatie Netwerk om stand van zaken omtrent palliatieve zorg in de organisatie te bespreken.
- Deelnemende organisaties dragen de verantwoordelijkheid voor het creëren en behouden van draagvlak binnen de eigen organisatie.

- Deelnemende organisaties zijn verantwoordelijk voor en binden zich aan de resultaten van het Netwerk en dragen zorg voor implementatie, borging en zo nodig bijstelling.
- Deelnemende organisaties zorgen voor deskundigheidsbevordering van de eigen medewerkers zodat de kwaliteit van de professionals en vrijwilligers gewaarborgd is en blijft.
- Individuele deelnemers (zoals ZZP'ers) worden niet toegelaten, tenzij vertegenwoordiging door een koepelorganisatie plaatsvindt.

Een verzoek om lid te worden van het Netwerk wordt gedaan bij de netwerkcoördinator. Nagevraagd wordt welke motieven er zijn om lid te worden en of de organisatie kan voldoen aan de samenwerkingsafspraken. Het verzoek en deze bevindingen worden besproken met het Dagelijks Bestuur. Het Netwerk kan ook zelf partijen, die belangrijk zijn voor de realisaties van de visie en missie, benaderen met het verzoek om toe te treden tot het Netwerk.