





ONTWIKKELING  
& METHODIEK

# ZORG-EN HULPVERLENERS



## DOEL

Formele zorg- en hulpverleners ondersteunen mensen die ongeneeslijk ziek zijn en hun naasten. Uitgangspunt is het realiseren van een zo goed mogelijke kwaliteit van leven en sterven voor de zieke.

## ACTIVITEITEN

Verschillende zorg- en hulpverleners zijn betrokken vanuit de 4 dimensies van palliatieve zorg: lichamelijk, psychisch, sociaal en spiritueel. Zoals:

- (huis-)artsen;
- (wijk-)verpleegkundigen;
- verzorgenden;
- psychologen;
- maatschappelijk werkers;
- geestelijk verzorgers;
- mantelzorgondersteuners;
- rouw- en verliesbegeleiders.

## FINANCIERING

Veel zorgverleners worden gefinancierd uit de ZVW of de WLZ. Zoals artsen, verpleegkundigen, verzorgenden.

Begeleiding door psychologen, maatschappelijk werkers en sociale wijkteams wordt vaak gefinancierd door de gemeente vanuit de WMO.

## LINK MET

Over het algemeen zijn de zorg- en hulpverleners in dienst van een organisatie. Deze kan lid zijn van een Netwerk Palliatieve Zorg.

Elk type zorgverlener heeft zijn eigen landelijke beroepsvereniging.

# VRIJWILLIGERS



## DOEL

Informele zorg- en hulpverleners ondersteunen mensen die ongeneeslijk ziek zijn en hun naasten door “er te zijn”.

## ACTIVITEITEN

VPTZ-vrijwilligers bieden thuis, in hospices en in zorginstellingen ondersteuning zodat iemand die ongeneeslijk ziek is deze fase op een zo goed mogelijke manier kan doorleven. Vrijwilligers vullen de zorg door formele zorgverleners, familieleden en vrienden aan. Vrijwilligers ondersteunen meestal de laatste 3-6 maanden van het leven.

## FINANCIERING

Aan de ondersteuning in de thuissituatie zijn geen kosten verbonden. In een hospice kan een kleine bijdrage worden gevraagd. In steeds meer aanvullende pakketten van zorgverzekeraars wordt deze bijdrage deels of geheel vergoed. Voor opname in een hospice of bijna-thuis-huis is in de meeste gevallen een indicatie van het Centrum Indicatiestelling Zorg (CIZ) nodig.

De coördinatie en opleiding van VPTZ-vrijwilligers worden gefinancierd uit overheids- en gemeentesubsidies. Daarnaast wordt een deel van de inkomsten gegenereerd uit andere bronnen, zoals vriendenstichtingen, particulieren en bedrijfsleven.

## LINK MET

Een VPTZ-vrijwilliger werkt voor een lokale VPTZ-organisatie of in een hospice. Deze zijn vaak aangesloten bij VPTZ Nederland en/of Associatie Hospicezorg Nederland.

ONTWIKKELING  
& METHODEK

START

LOKAAL

REGIONAAL

BOVENREGIONAAL

LANDELIJK

COLOFON



ONTWIKKELING  
& METHODIEK

# NETWERK PALLIATIEVE ZORG (=NPZ)



## DOEL

Een NPZ bevordert interdisciplinaire palliatieve netwerkzorg in een bepaalde regio, d.m.v. formele en duurzame samenwerking van zelfstandige organisaties.

## ACTIVITEITEN

Alle [65 NPZ](#) in Nederland hebben een coördinator.

Een NPZ ontplooit activiteiten op basis van 4 kerntaken in de betreffende regio: coördineren, knelpunten signaleren, belanghebbenden informeren en oplossingen faciliteren.

Dit omvat activiteiten op operationeel niveau (primaire proces), tactisch niveau (managers en beleidsmakers) en op strategisch niveau (bestuurders van lid-organisaties collega netwerkcoördinatoren)

Een NPZ kan op verschillende manieren georganiseerd zijn, soms valt een NPZ bijvoorbeeld onder een transmurale stichting.

## FINANCIERING

NPZ worden gefinancierd uit de [Regeling Palliatieve Terminale Zorg](#) van het ministerie van VWS. Deze regeling loopt tot en met 31 december 2021.

Sommige NPZ kennen aanvullende geldstromen uit fondsen, subsidies of bijdragen van lid-organisaties.

## LINK MET

De belangen van de NPZ worden vertegenwoordigd door Stichting Fibula. Fibula heeft in 2018 samen met IKNL de coöperatie Palliatieve Zorg Nederland opgericht (PZNL).

Elk NPZ participeert in een [consortium](#) palliatieve zorg.

# ZORGORGANISATIES



## DOEL

(Zorg-)organisaties die lid zijn van een NPZ nemen een gezamenlijke verantwoordelijkheid voor het organiseren van optimale palliatieve zorg voor patiënten en naasten.

## ACTIVITEITEN

Er zijn verschillende organisaties betrokken bij de palliatieve zorg. Zoals: hospices, verpleeg- en verzorgingshuizen, ziekenhuizen, thuiszorgorganisaties met soms wel en soms niet gespecialiseerde teams voor verpleegtechnische zorg.

Kijk op de [website](#) van het betreffende NPZ voor meer informatie over de daarbij aangesloten organisaties.

In de psychosociale en spirituele domeinen zijn verschillende organisaties actief. Zoals steunpunten mantelzorg van de gemeente, psychologenpraktijken, geestelijk verzorgers en maatschappelijk werk.

## FINANCIERING

Zorgorganisaties hebben verschillende financieringsbronnen, vooral vanuit de ZVW en WLZ.

## LINK MET

Elke organisatie heeft zijn eigen branche-organisatie.

# PATIËNTENORGANISATIES



## DOEL

Patiëntenorganisaties komen op voor de belangen van patiënten, meestal gericht op een specifieke ziekte of aandoening. Vaak bieden ze gerichte diensten of ondersteuning.

## ACTIVITEITEN

Een specifieke patiëntenorganisatie voor patiënten in de palliatieve zorg is er niet.

Wel zijn er enkele die aandacht besteden aan het thema palliatieve zorg.

Sommige werken regionaal, andere bovenregionaal of landelijk. Zoals:

- NPV;
- Zorgbelang (niet in alle regio's);
- Patiëntenfederatie Nederland;
- Ouderenbonden, als ANBO, PCBO-KBO, NOOM;
- Ziektegerelateerde organisaties bijvoorbeeld BVN (Borstkankervereniging)

## FINANCIERING

Vele patiëntenorganisaties hebben leden, die een bijdrage betalen. Daarnaast ontvangen sommigen subsidies voor specifieke projecten.

## LINK MET

De Patiëntenfederatie Nederland is een overkoepelende organisatie van circa 160 patiënten- en consumentenorganisaties. Daaronder vallen ook enkele ZorgBelang-organisaties; overkoepelende organisaties op bovenregionaal niveau van lokale en regionale patiëntenorganisaties en ouderenbonden.



# CONSULTTEAMS



## DOEL

Adviseren en bieden van deskundigheidsbevordering aan generalistische artsen en verpleegkundigen.

## ACTIVITEITEN

Consultatieteams IKNL

De teams bestaan uit artsen en verpleegkundigen gespecialiseerd in palliatieve zorg. Zij:

- adviseren telefonisch aan professionele zorgverleners op basis van de landelijke richtlijnen;
- verzorgen deskundigheidsbevordering;
- adviseren bij MDO in ziekenhuizen en aan PaTz groepen.

Consultatievoorziening kan regionaal én bovenregionaal zijn.

Consultatieteams ziekenhuizen  
Deze teams werken vaak alleen intramuraal, sommige werken transmuraal.

## FINANCIERING

Consulenten werkzaam voor de consultatieteams van IKNL worden betaald door het IKNL.

Ziekenhuisteams worden bekostigd via de DBC Palliatieve zorg.

## LINK MET

Consultatieteams IKNL vallen onder de verantwoordelijkheid van [IKNL](#).

De consulenten zijn gespecialiseerde zorgverleners die vaak ook participeren in een NPZ, en regulier werkzaamheden uitvoeren binnen een organisatie, lid van een NPZ.

Er wordt in toenemende mate gestreefd naar samenwerking tussen de ziekenhuisteams en de IKNL-teams.

# VRIJWILLIGERS



## DOEL

Informele zorg- en hulpverleners ondersteunen mensen die ongeneeslijk ziek zijn en hun naasten in de laatste levensfase door "er te zijn".

## ACTIVITEITEN

VPTZ-vrijwilligers bieden ondersteuning zodat iemand die ongeneeslijk ziek is deze fase op een zo goed mogelijke manier kan doorleven. Vrijwilligers vullen de zorg door formele zorgverleners, familieleden en vrienden aan.

Vrijwilligers ondersteunen meestal vanaf de laatste 3 maanden van het leven.

Vrijwilligers van Humanitas bieden ondersteuning bij rouw en verlies.

Ook zijn vele andere vrijwilligers betrokken. Vanuit een kerkgemeenschap, thuiszorgorganisatie of verpleeg- of verzorgingshuis.

## FINANCIERING

De coördinatie van VPTZ-vrijwilligers kan vergoed worden uit de [Regeling Palliatieve Terminale Zorg](#) van VWS. Ook een onkostenvergoeding en training voor de vrijwilligers kan hieruit gefinancierd worden.

## LINK MET

Een VPTZ-vrijwilliger werkt voor een lokale VPTZ-organisatie of in een hospice. Deze zijn vaak aangesloten bij VPTZ Nederland.

# ANDERE PARTIJEN



## DOEL

Organisaties die lid zijn van een NPZ nemen de gezamenlijke verantwoordelijkheid voor het organiseren van optimale palliatieve zorg voor patiënten en naasten.

## ACTIVITEITEN

Soms zijn andere organisaties lid van een NPZ, of hebben een nauwe samenwerking met een NPZ. Zoals:

- Paramedische ondersteuning 1e lijn;
- Zorgverzekeraars;
- Centrum voor Zingevingvragen;
- Humanitas;
- Inloophuizen.



# ONTWIKKELING & METHODIEK



## DOEL

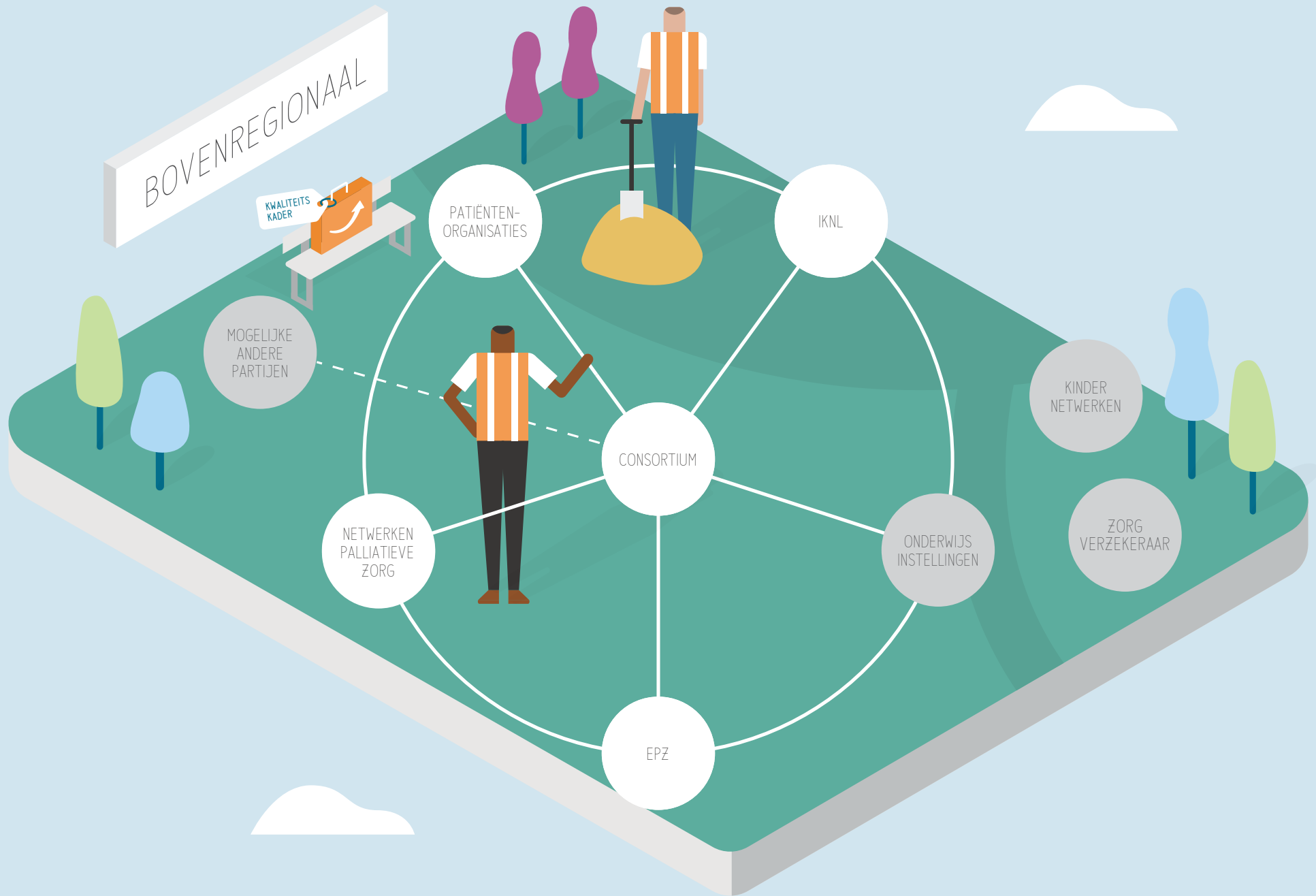
Het verbeteren van de palliatieve zorg.

## ACTIVITEITEN

- STEM: methodiek om dood en sterven bespreekbaar te maken.  
[www.stichtingstem.info](http://www.stichtingstem.info)
- PaTz: Methodiek voor huisartsen en (wijk-)verpleegkundigen om vroegtijdig patiënten in de laatste levensfase in beeld te brengen en te anticiperen op hun zorgbehoeften.  
[www.patz.nu](http://www.patz.nu)

## FINANCIERING

- STEM: implementatie van de methodiek komt voor rekening van de eigen organisatie.
- PaTz: kijk [hier](#) voor meer informatie over financiering van de PaTz-methodiek.



# CONSORTIUM



## DOEL

Consortia ondersteunen samenwerking op bovenregionaal niveau om de doelstellingen van het Nationaal Programma Palliatieve Zorg te realiseren: de palliatieve zorg merkbaar te verbeteren.

## ACTIVITEITEN

De zeven consortia palliatieve zorg vormen een landelijk dekkend netwerk.

In een consortium werken tenminste de Expertisecentra Palliatieve Zorg, Netwerken Palliatieve Zorg, IKNL en onderwijsinstellingen samen. Ze verbinden onderzoek, onderwijs en zorg (implementatie).

Een consortium pakt knelpunten op die het regionale niveau overstijgen. Ze voeren projecten uit in het kader van het ZonMw-programma 'Palliantie. Meer dan Zorg'.

[Lees meer](#)

## FINANCIERING

De ontwikkeling van consortia werd gefaciliteerd met de "light call"-subsidie van VWS/ZonMw. Deze liep 1-1-2017 af.

De samenwerkingspartners dragen vaak bij aan de financiering.

Daarnaast ontvangen vele consortia projectsubsidies in het kader van het [ZonMw-programma](#) 'Palliantie. Meer dan Zorg'.

## LINK MET

Consortia zijn onderdeel van het Nationaal Programma Palliatieve Zorg (NPPZ). Dat loopt van 2016 – 2020.

De 7 consortia stemmen activiteiten met elkaar af in het [Landelijk overleg Consortia \(LOCo\)](#)

# PATIËNTENORGANISATIES



## DOEL

Patiëntenorganisaties komen op voor de belangen van patiënten, meestal gericht op een specifieke ziekte of aandoening. Vaak bieden ze gerichte diensten of ondersteuning.

## ACTIVITEITEN

Een specifieke patiëntenorganisatie voor patiënten in de palliatieve zorg is er niet.

Wel zijn er enkele die aandacht besteden aan het thema palliatieve zorg.

Sommige werken regionaal, andere bovenregionaal of landelijk. Zoals:

- NPV;
- Zorgbelang (niet in alle regio's);
- Patiëntenfederatie Nederland;
- Ouderenbonden, als ANBO, PCBO-KBO, NOOM;
- Ziektegerelateerde organisaties bijvoorbeeld BVN (Borstkankervereniging)

## FINANCIERING

Vele patiëntenorganisaties hebben leden, die een bijdrage betalen. Daarnaast ontvangen sommigen subsidies voor specifieke projecten.

## LINK MET

De Patiëntenfederatie Nederland is een overkoepelende organisatie van circa 160 patiënten- en consumentenorganisaties. Daaronder vallen ook enkele ZorgBelang-organisaties; overkoepelende organisaties op bovenregionaal niveau van lokale en regionale patiëntenorganisaties en ouderenbonden.

# IKNL- PALLIATIEVE ZORG



## DOEL

IKNL-PZ is onderdeel van IKNL. IKNL-PZ heeft in 2018 samen met Fibula de coöperatie Palliatieve Zorg Nederland opgericht (PZNL).

IKNL-PZ werkt, samen met andere partijen, aan voortdurende verbetering van de kwaliteit van palliatieve zorg op landelijk en (boven-)regionaal niveau. IKNL-PZ wil dat patiënten en hun naasten waar dan ook, waardige en kwalitatief goede zorg ervaren door goed toegeruste zorgverleners.

## ACTIVITEITEN

De adviseur IKNL heeft binnen het consortium een ondersteunende en verbindende rol, en bewaakt het overzicht en de samenhang tussen projecten en activiteiten.

IKNL-PZ:

- Stimuleert bovenregionale afstemming in leer- en werkmethodes in het generalistisch veld;
- Bevordert deskundigheid op specialistisch niveau;
- Verbindt instellingen en zorgverleners voor specifieke doelgroepen ter bevordering van deskundigheid;
- Biedt toegang tot specialistische kennis.

## FINANCIERING

IKNL-PZ wordt via een instellingssubsidie door VWS gefinancierd.



# EXPERTISE CENTRUM PALLIATIEVE ZORG (EPZ)



## DOEL

Een EPZ draagt bij aan de kwaliteit en veiligheid van palliatieve zorg met wetenschappelijk onderbouwde normen.

## ACTIVITEITEN

De [8 EPZ](#) bieden patiëntenzorg, onderzoek en onderwijs in de regio rond het Universitair Medisch Centrum (UMC). Verschillende afdelingen op het gebied van patiëntenzorg, onderzoek en onderwijs van UMC werken samen.

EPZ dragen onder andere bij aan het borgen van palliatieve zorg in de basis- en (vervolg-)opleidingen van artsen en verpleegkundigen en in na- en bijscholing van zorgverleners.

De EPZ-en en IKNL-onderzoek vormen samen Stichting [PalZon](#).

## FINANCIERING

Het UMC heeft de verantwoordelijkheid het EPZ te faciliteren; voor zover de activiteiten niet al behoren tot de reguliere taak van een UMC.

Onderzoekers worden onder andere gefinancierd via subsidies van het ZonMw- programma 'Palliantie'.

## LINK MET

De Academische Medische Centra worden vertegenwoordigd door de Nederlandse Federatie van Universitair Medische Centra (NFU).

# NETWERK PALLIATIEVE ZORG (=NPZ)



## DOEL

De Netwerken Palliatieve Zorg zijn geïnitieerd om de samenhang in de interdisciplinaire netwerkzorg te bevorderen. Met als doel bij te dragen aan een zo hoog mogelijke kwaliteit van leven en sterven, op basis van de waarden, wensen en behoeften van de patiënt en diens naasten.

## ACTIVITEITEN

Alle [65 NPZ](#) in Nederland hebben een coördinator.

Een NPZ ontplooit activiteiten op basis van 4 kerntaken in de betreffende regio: coördineren, knelpunten signaleren, belanghebbenden informeren en oplossingen faciliteren.

Dit omvat activiteiten op operationeel niveau (primaire proces), tactisch niveau (managers en beleidsmakers) en op strategisch niveau (bestuurders van lid-organisaties, collega netwerkcoördinatoren)

Een NPZ kan op verschillende manieren georganiseerd zijn, soms valt een NPZ bijvoorbeeld onder een transmurale stichting.

## FINANCIERING

NPZ worden gefinancierd uit de [Regeling Palliatieve Terminale Zorg](#) van het ministerie van VWS. Deze regeling loopt tot en met 31 december 2021.

Sommige NPZ kennen aanvullende geldstromen uit fondsen, subsidies of bijdragen van lid-organisaties.

## LINK MET

De belangen van de NPZ worden vertegenwoordigd door Stichting Fibula. Fibula heeft in 2018 samen met IKNL de coöperatie Palliatieve zorg Nederland opgericht (PZNL).

Elk NPZ participeert in een [consortium](#) palliatieve zorg.



# COÖPERATIE PALLIATIEVE ZORG NEDERLAND (PZNL)



## DOEL

Organisaties in de palliatieve zorg verbinden, samenwerking binnen de palliatieve zorg bevorderen, zorgdomeinen beter op elkaar laten aansluiten en de kwaliteit van de palliatieve zorg constant verbeteren. Alles in het belang van de patiënt en diens naasten. De ambitie van PZNL is het helpen mogelijk maken dat iedereen in Nederland op de door hem of haar gewenste plek en omstandigheden van voorkeur kan overlijden.

## ACTIVITEITEN

PZNL is te beschouwen als een werkplaats waarin de bij palliatieve zorg betrokken organisaties samen zorgen voor constante kwaliteitsverbetering. PZNL verbindt in de uitwisseling van kennis, het delen van informatie, het ontwikkelen van producten en diensten, het organiseren van bijeenkomsten, het doen van onderzoek en het geven van suggesties om de praktijk te verbeteren. Dit gebeurt in voortdurende interactie met het veld. PZNL vertegenwoordigt de kracht van het collectief. Dat is de meerwaarde van aansluiten bij de coöperatie.

## FINANCIERING

PZNL ontvangt een instellingsubsidie van VWS.

## LINK MET

De eerste leden van PZNL zijn Fibula, IKNL en Stichting PaTz.

START

LOKAAL

REGIONAAL

BOVENREGIONAAL

LANDELIJK

COLOFON

# IKNL- PALLIATIEVE ZORG



## DOEL

IKNL-PZ is onderdeel van IKNL. IKNL-PZ heeft in 2018 samen met Fibula de coöperatie Palliatieve zorg Nederland opgericht (PZNL).

IKNL-PZ werkt, samen met andere partijen, aan voortdurende verbetering van de kwaliteit van palliatieve zorg op landelijk en (boven-)regionaal niveau.

IKNL-PZ wil dat patiënten en hun naasten waar dan ook, waardige en kwalitatief goede zorg ervaren door goed toegeruste zorgverleners.

## ACTIVITEITEN

De adviseur IKNL heeft binnen het consortium een ondersteunende en verbindende rol, en bewaakt het overzicht en de samenhang tussen projecten en activiteiten.

IKNL-PZ:

- Stimuleert bovenregionale afstemming in leer- en werkmethodes in het generalistisch veld;
- Bevordert deskundigheid op specialistisch niveau;
- Verbindt instellingen en zorgverleners voor specifieke doelgroepen ter bevordering van deskundigheid;
- Biedt toegang tot specialistische kennis.

## FINANCIERING

IKNL-PZ wordt via een instellingssubsidie door VWS gefinancierd.

# FIBULA

## DOEL

Fibula zet zich in voor:

- Bevorderen van interdisciplinaire, palliatieve netwerkzorg;
- Bevorderen van de communicatie tussen de diverse Netwerken Palliatieve Zorg;
- Beïnvloeden van de landelijke beleidsvorming met het oog op de versterking van interdisciplinaire, palliatieve netwerkzorg;
- Bieden van een landelijk aanspreekpunt voor Netwerken Palliatieve Zorg en landelijke organisaties.

## ACTIVITEITEN

Stichting Fibula is de landelijke organisatie van de regionale Netwerken Palliatieve Zorg die zich inzet voor interdisciplinaire, palliatieve netwerkzorg.

Haar activiteiten zijn onderverdeeld in drie aandachtsgebieden:

1. Beleidsontwikkeling, denk aan meedenken nieuwe subsidieregeling PTZ;
2. Veldordening, denk aan het met elkaar in verbinding brengen van de 65 NPZ;
3. Praktijkontwikkeling, denk aan professionalisering van de 65 NPZ, contact onderhouden met bestuurders van NPZ.

[www.stichtingfibula.nl](http://www.stichtingfibula.nl)

## FINANCIERING

Fibula ontvangt een projectsubsidie van VWS.

# PaTz

## DOEL

PaTz staat voor Palliatieve Thuiszorg en is gericht op:

- Vroegtijdige identificatie en proactieve zorgplanning van mensen met palliatieve zorgbehoeften in de thuissituatie door huisartsen en (wijk-)verpleegkundigen;
- Vergroten van deskundigheid van huisartsen en (wijk-)verpleegkundigen;
- Verbeteren van de samenwerking in de eerstelijnszorg.

## ACTIVITEITEN

Activiteiten zijn gericht op:

- Verspreiding en implementatie van de PaTz-methodiek;
- Doorontwikkeling van de PaTz-methodiek;
- Kwaliteitsborging van de PaTz-methodiek; onderzoek en monitoring;
- Ondersteuning en vraagbaak voor opstartende en bestaande PaTz-groepen;
- Het creëren van randvoorwaarden zoals financiering;
- ICT-ondersteuning.

## FINANCIERING

Stichting PaTz ontvangt een instellingssubsidie van VWS.

## LINK MET

Stichting PaTz is een 'bottom up' ontwikkeling vanuit huisartsen en wijkverpleegkundigen en wordt als zodanig ondersteund door de betreffende beroepsorganisaties. Stichting PaTz is samengesteld uit diverse [partijen](#).

# MINISTERIE VAN VOLKSGEZONDHEID, WELZIJN EN SPORT (VWS)



## DOEL

VWS geeft invulling aan het overheidsbeleid op het gebied van Volksgezondheid, Welzijn en Sport, waar palliatieve zorg onderdeel van is.

## ACTIVITEITEN

VWS heeft in 2014 opdracht gegeven voor het Nationaal Programma Palliatieve Zorg (NPPZ) met als doel de kwaliteit van de palliatieve zorg in Nederland te verbeteren.

CONSORTIA  
LOCO

ZoRMW  
PROGRAMMA  
PALLIANTIE

KERNGROEP  
PALLIATIEVE  
ZORG

ACTIVITEITEN  
OVERHEID

PHAROS

NIVEL

EPZ

NFK

PATIENTEN-  
FEDERATIE  
NL

NVPO

FEDERATIE  
MEDISCHE  
SPEC

VILANS

NVK

AGORA

VILANS

KC KINDER-  
PALLIATIEVE  
ZORG

PaTZ

AH2N

FIBULA

PZNL

IKNL

PaiHAG

VGZ

VERENSO

NFU

KNMG

PALLIACITIEF

MEZZO

SAZ

STEM

VPTZ

ZORGVER-  
ZEKERAARS  
NL

ZORG-  
INSTITUUT  
NL

LHV

NVZ

STZ

Nza

MOGELIJK  
ANDERE  
PARTIJEN

ACTIZ



# NATIONAAL PROGRAMMA PALLIATIEVE ZORG (NPPZ) EN STUURGROEP NPPZ

## DOEL

De [stuurgroep NPPZ](#) draagt er zorg voor dat de resultaten van het programma breder worden geborgd en aanbevelingen voor verbetering van palliatieve zorg door de juiste organisatie worden opgepakt.

In 2020 mag iedere burger rekenen op goede palliatieve zorg op de juiste plaats, op het juiste moment en met de juiste zorg en ondersteuning.

## ACTIVITEITEN

Het NPPZ omvat vier inhoudelijke thema's:

1. Bewustwording en cultuur;
2. Organisatie en continuïteit van zorg;
3. Zorginnovaties en kwaliteit;
4. Patiënten-participatie en ondersteuning.

Zij steelt op drie pijlers:

1. Onderzoek;
2. Onderwijs;
3. Implementatie.

Het NPPZ bestaat uit drie onderdelen:

1. [ZonMw-programma Palliantie](#);
2. [Consortia LOCo](#);
3. [Activiteiten overheid](#), waaronder het Praktijkteam palliatieve zorg VWS en Coalitie Van Betekenis tot het Einde.

## FINANCIERING

Het NPPZ wordt gefinancierd door VWS. Deze financiering loopt van 2014-2020 en omvat in totaal ca €51 mln.

## LINK MET

Het NPPZ heeft een link met VWS, consortia, ZonMw en Praktijkteam palliatieve zorg VWS.

# LANDELIJK OVERLEG CONSORTIA (LOCO)



## DOEL

De vertegenwoordigers van de consortia palliatieve zorg; Fibula en IKNL, stelden begin 2015 het landelijk overleg in. Dit heeft het doel de activiteiten op elkaar af te stemmen, de consortia te borgen en landelijk samen te werken.

[Lees meer](#)

## ACTIVITEITEN

- Uitwisseling van activiteiten en lopende projecten;
- Delen van successen en oplossingen voor knelpunten;
- Stimulering van samenwerking binnen en deelname aan grotere projecten;
- Afstemming met landelijke partijen, zoals bijv. wetenschappelijke verenigingen, Nederlandse Vereniging van Ziekenhuizen (NVZ) en Zorgverzekeraars Nederland (ZN);
- Faciliteren van implementatie van nieuw ontwikkelde producten en processen met aangetoonde meerwaarde;
- Afstemming van specifieke doelgroepen en specifieke onderwerpen voor onderzoek/ontwikkeling.

## FINANCIERING

Het LOCo wordt niet apart gefinancierd.

## LINK MET

Het LOCo heeft een link met ZonMw, Stuurgroep NPPZ, EPZ-en, IKNL, Agora en Fibula.

# ZONMW PROGRAMMA-PALLIANTIE 'PALLIANTIE. MEER DAN ZORG'

## DOEL

'Palliantie. Meer dan zorg' investeert in betere palliatieve zorg. Zij financiert projecten die bijdragen aan het behalen van de doelstellingen van het NPPZ.

## ACTIVITEITEN

ZonMw heeft het programma 'Palliantie. Meer dan zorg' uitgeschreven in opdracht van VWS. De Programmacommissie begeleidt het programma en ondersteunt ZonMw bij het uitzetten van de calls en de beoordeling van de aanvragen.

Minimaal de helft van de beschikbare middelen dient aan implementatie in de zorgpraktijk te worden besteed.

[Lees meer](#)

## FINANCIERING

VWS financiert het NPPZ. ZonMw is verantwoordelijk voor de besteding van de middelen via het programma 'Palliantie. Meer dan zorg'.

## LINK MET

'Palliantie. Meer dan zorg' is onderdeel van het NPPZ.

# ACTIVITEITEN OVERHEID: PRAKTIJKTEAM PALLIATIEVE ZORG VWS & COALITIE VAN BETEKENIS TOT HET EINDE (VBE)



## DOEL

De overheid wil, met het praktijkteam, knelpunten oplossen. Zij richt zich met name op het gebied van organisatie en financiering van de palliatieve zorg.

Met VBE wil de overheid de bewustwording van de laatste levensfase vergroten. De coalitie draagt hiermee bij aan de doelstellingen van het NPPZ.

## ACTIVITEITEN

Het praktijkteam bestaat uit vertegenwoordigers werkzaam bij VWS, Zorgverzekeraars Nederland (ZN), Centrum indicatiestelling zorg (CIZ), NPZ en Fibula. Zorgverleners kunnen mailen naar [meldpunt@juisteloket.nl](mailto:meldpunt@juisteloket.nl) of bellen met 030 789 78 78. Patiënten en naasten kunnen knelpunten doorgeven via het algemene telefoonnummer van VWS: 1400.

Van Betekenis tot het Einde (VBE) wil de bewustwording van de laatste levensfase vergroten door het gesprek hierover te stimuleren. Via de website [ikwilmetjepraten.nu](http://ikwilmetjepraten.nu) worden tools en handvatten aangereikt om in gesprek te gaan. Projecten worden uitgevoerd door de partners.

[Lees meer](#) over de activiteiten van de overheid.

## FINANCIERING

Het praktijkteam wordt niet apart gefinancierd.  
VBE ontvangt subsidie van VWS.

## LINK MET

VBE heeft een link met NPPZ en VWS.

START

LOKAAL

REGIONAAL

BOVENREGIONAAL

LANDELIJK

COLOFON

# KERNGROEP PALLIATIEVE ZORG



## DOEL

De Kerngroep palliatieve zorg is met haar brede afvaardiging van (veld)partijen een belangrijke belangenbehartiger, initiator en adviseur.

De Kerngroep streeft naar samenhangende verbeteringen in de palliatieve zorg. Zo wil zij bijdragen aan de doelstellingen 2020 van het NPPZ.

## ACTIVITEITEN

De Kerngroep fungeert als klankbordgroep voor VWS. Zij kan namens professionals en organisaties in het veld van zorg en welzijn gevraagd en ongevraagd advies uitbrengen aan VWS, de politiek en de stuurgroep NPPZ, maar ook aan andere betrokken partijen zoals zorgverzekeraars. Doel is knel- of aandachtspunten te signaleren en te agenderen, vraagstukken te exploreren en te verhelderen en oplossingsrichtingen te agenderen. Daarnaast kunnen partijen elkaar advies vragen en geven.

De Kerngroep vergadert vier keer per jaar onder voorzitterschap van Agora.

## FINANCIERING

De Kerngroep krijgt geen aparte financiering of subsidie.

## LINK MET

De Kerngroep heeft een link met VWS en vele landelijke partijen.

Leden:

- [Actiz](#)
- [Agora](#)
- [Associatie Hospice Zorg Nederland](#)
- [IKNL](#)
- [Kenniscentrum kinderpalliatieve zorg](#)
- [LOC Zeggenschap in zorg](#)
- [Mentorschap Nederland](#)
- [Nederlandse Federatie van Universitair Medische Centra \(NFU\)](#)
- [PalHAG](#)
- [Expertisecentra Palliatieve Zorg \(EPZ\)](#)
- [Palliactief](#)
- [Fibula](#)
- [V&VN Palliatieve Zorg](#)
- [Verenso](#)
- [Vrijwilligers Palliatieve Terminale Zorg \(VPTZ\)](#)
- [Vereniging van Geestelijk Verzorgers \(VGvZ\)](#)

# COLOFON

Deze infographic 'Landschap palliatieve zorg' verbeeldt het huidige landschap van de palliatieve zorg in Nederland.

Versie: november 2018

Vormgeving: [in60seconds](http://in60seconds.nl)

Fibula heeft de infographic in eerste instantie laten ontwikkelen voor coördinatoren van de Netwerken Palliatieve Zorg. Het ondersteunt hen in de communicatie met organisaties en netwerkleden in de regio.

In april 2017 heeft Fibula in nauwe samenwerking met Agora en IKNL een eerste versie van de infographic samengesteld. Vanuit de coöperatie PZNL zorgt Fibula voor het periodiek actualiseren van de infographic.

Wilt u de infographic (of een gedeelte ervan) gebruiken in uw communicatie? Vermeld dan duidelijk de bron erbij. Vragen of opmerkingen over de inhoud kunt u sturen naar [info@stichtingfibula.nl](mailto:info@stichtingfibula.nl)

