

Zorg tot het laatst Dat doe je samen

In deze nieuwsbrief:

- [Jaarverslag 2025: het effect van samen](#)
- [Samen bouwen aan goede palliatieve zorg](#)
- [Accolade Zorg: Waar palliatieve zorg écht landt](#)
- [Blijf nabij in Hoogeveen. Kom je ook?](#)
- [Nieuwe ZonMw-projecten: tijdige en passende palliatieve zorg](#)
- [Slimmer samenwerken in de acute zorgketen in Noord-Nederland](#)
- [Nieuwe richtlijn hartfalen: eerder het gesprek, beter afgestemde zorg](#)
- [Herziene richtlijn 'Misselijkheid en braken' biedt meer aandacht voor preventie en proactieve zorg](#)
- [Handreiking proactieve zorgplanning \(PZP\) in ziekenhuizen](#)
- [Agenda](#)
- [Verhalen, verbinden en delen](#)

Jaarverslag 2025: het effect van samen



In 2025 hebben we opnieuw gezien wat er mogelijk wordt wanneer mensen elkaar weten te vinden in de palliatieve levensfase. Wanneer zorg- en welzijnverleners, organisaties, vrijwilligers en inwoners samen optrekken, ontstaat er ruimte voor betere zorg en ondersteuning, op het juiste moment, op de juiste plek en afgestemd op wat er écht toe doet.

Het afgelopen jaar stond in het teken van beweging en verbinding. Met de start van het transformatieplan rondom het kwaliteitskader palliatieve zorg en proactieve zorgplanning (PZP) is een belangrijke stap gezet. Een stap

richting een toekomst waarin palliatieve zorg vanzelfsprekend onderdeel is van het dagelijks handelen.

We zagen hoe kennis groeide en gedeeld werd: in scholingen, bijeenkomsten en ontmoetingen tussen professionals. Tegelijkertijd vonden ook steeds meer inwoners en naasten hun weg naar informatie en gesprek over de laatste levensfase bijvoorbeeld via de 'Dood uit de pot'-bijeenkomsten, waar ruimte is voor vragen, verhalen en betekenissen.

Achter alle cijfers en activiteiten schuilt uiteindelijk één gezamenlijk doel: bijdragen aan een waardig leven tot het einde, waarin mensen zich gezien, gehoord en ondersteund voelen. Samen leven tot het laatst met de juiste zorg en ondersteuning.

Het effect van samen is misschien niet altijd direct zichtbaar, maar wel voelbaar in de samenwerking, in de gesprekken en in de zorg en welzijn die steeds beter aansluit bij wat mensen nodig hebben.

[Lees meer over het effect van samen in het jaarverslag](#)

Samen bouwen aan goede palliatieve zorg



Soms begint vooruitgang met een handtekening en vooral met de mensen erachter. Met trots delen we dat DNA Next zich heeft verbonden als strategisch opleidingspartner van de Netwerken Palliatieve Zorg Drenthe & Steenwijkerland en Groningen. Deze samenwerking voelt als een logische volgende stap. Want goede palliatieve zorg vraagt om blijven leren. Om samen optrekken. En om professionals

die zich gesteund en toegerust voelen in het begeleiden van mensen in de laatste levensfase.

Samenwerking

Met deze samenwerking bouwen we verder aan een stevige basis voor de toekomst. Een basis waarin kennis gedeeld wordt, samenwerking groeit en zorg steeds beter aansluit bij wat nodig is op het juiste moment, op de juiste plek en door de juiste mensen.

Hans Mulder, Netwerken Palliatieve Zorg Drenthe & Steenwijkerland en Jort Schuringa, Netwerken Palliatieve Zorg Groningen: "Met DNA Next als erkende opleider borgen we de deskundigheid van professionals in zorg en welzijn in onze regio's structureel. Scholing is onmisbaar voor palliatieve zorg van hoge kwaliteit, dicht bij huis, door de juiste mensen."

Samen maken we het verschil

We zijn dankbaar voor iedereen die hieraan bijdraagt. Samen maken we het verschil voor professionals, en uiteindelijk voor de mensen en naasten voor wie het er écht toe doet.

Cursus

De eerste gezamenlijke cursus is inmiddels succesvol afgerond. Een mooie bevestiging dat leren in en met de praktijk werkt. Binnenkort start een nieuwe reeks bijeenkomsten in Assen (7 en 21 mei, en 4 juni), waarin zorg- en welzijnsprofessionals zich verder kunnen verdiepen en ontwikkelen.

[Bekijk de video over de cursus palliatieve zorg](#)

[Meer weten of deelnemen aan de cursus? Bekijk de mogelijkheden via DNA Next](#)

Accolade Zorg: Waar palliatieve zorg écht landt

Hoe krijgt palliatieve zorg daadwerkelijk een plek in de dagelijkse praktijk? In het artikel 'Waar palliatieve zorg écht landt' van het NPPZ (Nationaal Programma Palliatieve Zorg) wordt beschreven hoe Accolade Zorg (Assen) hier de afgelopen jaren stap voor stap aan heeft gewerkt.

Palliatieve zorg is onderdeel van het dagelijks handelen

Bij Accolade is palliatieve zorg geen apart programma, maar onderdeel van het dagelijks handelen. Door te investeren in kennis, samenwerking en vooral het voeren van het goede gesprek, is proactieve zorgplanning steeds beter verankerd in de praktijk. Deze ontwikkeling sluit aan bij de beweging binnen het Kwaliteitskader palliatieve zorg, waarin het gesprek met de persoon in de palliatieve levensfase en naasten leidend is en hulpmiddelen ondersteunend zijn.

Transformatie Palliatieve Zorg

Binnen het transformatieprogramma palliatieve zorg in Drenthe en Steenwijkerland is Accolade één van de betrokken partners. De inzichten en ervaringen uit dit soort initiatieven worden meegenomen in de implementatie van het Kwaliteitskader palliatieve zorg in de regio.

Lees het volledige artikel [Waar palliatieve zorg écht landt](#)



Blijf nabij in Hoogeveen. Kom je ook?



Een indrukwekkend kunstwerk.
Midden in Hoogeveen.
Even stilstaan bij wat belangrijk is.
Blijf nabij. Kom je ook?



1 tot 28 mei 2026



Hoofdstraat

Benieuwd naar de activiteiten? Neem een kijkje in het [programma](#) en meld je aan voor één of meer activiteiten.

Check ook de Blijf nabij nieuwsbrief voor nieuwtjes en activiteiten. **Delen, graag!** Neem je collega's, vrienden, familie mee in Blijf nabij: mail ze, zet het op intranet of leg het neer op een zichtbare plek.

Nieuwe ZonMw-projecten: tijdige en passende palliatieve zorg



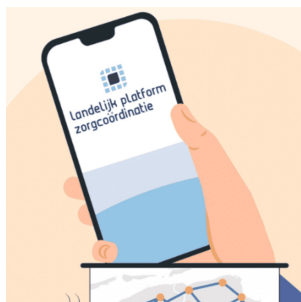
Recent zijn er vanuit ZonMw zeven nieuwe projecten gestart die zich richten op het beter en eerder integreren van palliatieve zorg in reguliere zorgprocessen. Het doel: zorgen dat mensen met een ongeneeslijke aandoening tijdig passende ondersteuning krijgen, afgestemd op hun wensen en behoeften. De projecten lopen tot circa 2030 en richten zich op verschillende doelgroepen en zorgsettings. Ze dragen bij aan het verder in praktijk brengen van het Kwaliteitskader palliatieve zorg en versterken de verbinding tussen reguliere en palliatieve zorg.

De 7 projecten op een rij:

- LIMPATH – palliatieve zorg bij patiënten met een maligne hersentumor
- TIPNOT – tijdige integratie bij niet-oncologische aandoeningen (tweesporenbeleid)
- Palliatieve zorg bij ernstige psychiatrische aandoeningen (EPA) – landelijk actieplan
- Ziekte van Huntington – passende palliatieve zorg vanaf een vroeg stadium
- Palliatieve zorg in het verpleeghuis – van weten naar doen
- Doorlevers in de oncologie – betere aansluiting van zorg voor mensen die langer leven met ongeneeslijke kanker
- Project gericht op integratie in reguliere zorgprocessen – verdere implementatie van palliatieve zorg in bestaande zorgpaden

[Lees het volledige artikel op ZonMw](#)

Slimmer samenwerken in de acute zorgketen in Noord-Nederland



Huisartspraktijken kunnen gebruikmaken van het Landelijk Platform Zorgcoördinatie (LPZ) om snel inzicht te krijgen in de drukte op Spoedeisende Hulp (SEH) in de regio. Dit helpt bij het maken van passende en snelle verwijzingen, zonder eerst te hoeven bellen. Het LPZ toont via een duidelijk stoplichtsysteem waar capaciteit beschikbaar is. Zo ontstaat meer overzicht en kan de beschikbare zorg beter worden benut, met een evenwichtige spreiding van patiënten over de SEH's.

Voor wie?

Het platform is bedoeld voor huisartsen en andere verwijzers binnen de acute zorg, zoals huisartsenposten.

Nu ook als app beschikbaar

Het LPZ is gebruiksvriendelijk en snel toegankelijk, zowel via de computer als via een app op de telefoon. Dit maakt het eenvoudig toepasbaar in de dagelijkse praktijk.

Wat levert het op?

- Minder telefonisch overleg
- Sneller inzicht in beschikbare SEH-capaciteit
- Beter afstemming in de acute zorgketen

Zo draagt het LPZ bij aan efficiëntere samenwerking en het organiseren van zorg op de juiste plek.

- [Bekijk de video voor een korte toelichting op het gebruik van het LPZ](#)
- [Meer info over LPZ via Acute Zorgnetwerk Noord-Nederland](#)

Nieuwe richtlijn hartfalen: eerder het gesprek, beter afgestemde zorg



Wanneer iemand leeft met hartfalen, verandert het leven vaak stap voor stap. Klachten nemen toe, onzekerheid groeit en tegelijk blijft de toekomst moeilijk te voorspellen. Juist in die kwetsbare fase is het van grote waarde dat zorg niet alleen medisch, maar ook mensgericht en tijdig wordt ingericht.

Tijdig het gesprek voeren

Onlangs is de herziene richtlijn 'Palliatieve zorg bij hartfalen' gepubliceerd. Deze vernieuwde richtlijn biedt zorgverleners meer houvast om passende zorg te bieden aan mensen met hartfalen in de palliatieve fase en vooral om eerder het gesprek aan te gaan. Wat opvalt, is de nadrukkelijke plek die proactieve zorgplanning (PZP) heeft gekregen. Het tijdig markeren van de palliatieve fase en het voeren van gesprekken over wensen, grenzen en verwachtingen staan centraal. Niet pas wanneer het einde dichtbij is, maar juist eerder wanneer er nog ruimte is om samen richting te geven.

Betere herkenning en begeleiding

Daarnaast biedt de richtlijn meer praktische handvatten voor zorgverleners. Zowel behandelingen met als zonder medicatie worden uitgebreid beschreven en beter onderbouwd met actuele kennis. Dit helpt om klachten zoals benauwdheid, vermoeidheid of angst beter te herkennen en te begeleiden afgestemd op wat iemand nodig heeft. De kern van de richtlijn raakt aan iets wezenlijks: palliatieve zorg bij hartfalen begint niet aan het einde, maar bij het tijdig zien en erkennen van wat er speelt. Bij het luisteren naar wat belangrijk is voor iemand en dat samen vertalen naar zorg die past.

Deze ontwikkeling sluit naadloos aan bij de beweging die we samen maken: naar zorg die niet alleen gericht is op ziekte, maar op de mens daarachter.

[Naar de nieuwe richtlijn hartfalen](#)

Herziene richtlijn 'Misselijkheid en braken' biedt meer aandacht voor preventie en proactieve zorg

De richtlijn Misselijkheid en braken is vernieuwd. De nieuwe versie sluit beter aan op vragen uit de praktijk in de palliatieve zorg. In de richtlijn staan proactieve zorgplanning, duidelijke communicatie en goede voorlichting centraal. De richtlijn helpt zorgverleners die werken met patiënten in de palliatieve fase.



Belangrijkste veranderingen in de richtlijn

De nieuwe richtlijn wijkt op meerdere punten af van de versie uit 2014. Zo bevat de richtlijn nu een extra module over preventie. Deze module richt zich onder meer op het voorkomen van misselijkheid en braken tijdens tumorbehandeling. Ook de medicamenteuze behandeling is aangepast. De adviezen sluiten beter aan op recente inzichten en de dagelijkse praktijk.

Richtlijn Misselijkheid en braken

Misselijkheid en braken in de palliatieve fase hebben een grote impact op het leven van de patiënt en hun naasten. De meeste onderzoeken over deze symptomen richten zich op preventie en behandeling met medicijnen. Daarom krijgen deze aanpakken de sterkste aanbevelingen. De richtlijn Misselijkheid en braken geeft daarnaast ook adviezen over voeding, leefstijl en ondersteunende zorg. Veel zorgverleners hebben behoefte aan duidelijke richtlijnen voor de aanpak van misselijkheid en braken. Uit de praktijk blijkt dat zij regelmatig behoefte hebben om aan handvatten om passend te kunnen handelen in de palliatieve fase. Daarom is er een [samenvatting](#) en een [beslisboom](#) ontwikkeld die zorgprofessionals ondersteunen bij diagnostiek en behandeling.

- [Naar de vernieuwde richtlijn misselijkheid en braken \(inclusief beslisboom\) voor zorgprofessionals](#)
- [Informatie voor inwoners en naasten \(inclusief ervaringsverhaal\)](#).

Handreiking proactieve zorgplanning (PZP) in ziekenhuizen



De handreiking Proactieve zorgplanning (PZP) in ziekenhuizen biedt projectleiders en kartrekkers praktische handvatten om PZP te implementeren, inclusief een overzicht van bruikbare hulpmiddelen. Juist in het ziekenhuis, waar patiënten vaak hun diagnose krijgen en langdurig behandeld worden, is het van groot belang om tijdig in gesprek te gaan over wensen en behandelkeuzes in de palliatieve fase. Daarmee draagt de handreiking bij aan passende zorg, afgestemd op wat voor de patiënt belangrijk is.

Binnen het transformatieprogramma palliatieve zorg in Drenthe en Steenwijkerland is hier actief aandacht voor. De projectleiders in de ziekenhuizen nemen de handreiking mee in de implementatie van het Kwaliteitskader palliatieve zorg in de regio. Zo werken we samen aan het tijdig voeren van het goede gesprek en het verankeren van proactieve zorgplanning in de dagelijkse praktijk.

[Lees meer over de handreiking PZP in ziekenhuizen](#)



Wie maken deel uit van **het transformatieteam**?

Waar komt de drive vandaan om aan de slag te gaan met palliatieve zorg? En wie kun je waarvoor benaderen? Je vindt alle informatie terug in het [wie-is-wie overzicht](#).

Voor een meer uitgebreide kennismaking verwijs ik je graag naar de berichten op onze [LinkedIn pagina](#). Ieder teamlid stelt zich hier persoonlijk voor.

Agenda

| | |
|------------------|--|
| 1 tot 28 mei | Blijf nabij in Hoogeveen |
| 21 mei | Training gesprekstechnieken PZP/ACP, groep 4 |
| juni | Bijeenkomst Netwerken Palliatieve Zorg Drenthe-Steenwijkerland |
| september | Bijeenkomst Netwerken Palliatieve Zorg Drenthe-Steenwijkerland |
| 8 september | Training gesprekstechnieken PZP/ACP, groep 5 |
| 3 t/m 10 oktober | Week van de Palliatieve Zorg |
| 26 oktober | Training gesprekstechnieken PZP/ACP, groep 6 |
| november | Bijeenkomst Netwerken Palliatieve Zorg Drenthe-Steenwijkerland |

[Meer informatie over en aanmelden voor de training gesprekstechnieken PZP/ACP](#)

Achter palliatieve zorg schuilen mensen, ervaringen en gemeenschappen. In deze rubriek vind je bijzondere verhalen, platforms, hulpmiddelen en initiatieven die informeren én inspireren.

- [Leven met COPD: het verhaal van Jolanda samen met haar verpleegkundig specialist Jeanette](#)
- [Verkendend onderzoek door Movisie en Vilans: wat hebben mantelzorgers nodig voor het uitvoeren van zorgtaken](#)

Palliatieve zorg

Niemand kan alles, maar iedereen kan iets en samen kunnen we écht verschil maken

Contact

Heb je vragen of wil je meer weten over de netwerken? Kijk op onze [website](#) of neem contact met ons op via palliatievezorg@transformatieteam.com.

We zijn op dit moment bezig met een nieuwe tool voor het maken en versturen van de nieuwsbrief. Wil je je aanmelden voor de nieuwsbrief of afmelden? Stuur dan een bericht naar: communicatie@transformatieteam.com

Mail ons



LinkedIn



Website

Deze e-mail is verstuurd aan {{email}}. • Als u geen nieuwsbrief meer wilt ontvangen, kunt u zich [hier afmelden](#). • Voor een goede ontvangst voegt u communicatie@transformatieteam.com toe aan uw adresboek.

