

Mondzorg

In de palliatieve fase



Annemieke van Blijswijk

Physician Assistant

's Heeren Loo

Waarom mondzorg in de palliatieve fase?

- ▶ Gebit en het tandvlees schoon (plaquevrij) houden
- ▶ Mondslijmvliezen schoon, vochtig en intact houden
- ▶ Korstvorming (door taai speeksel of bloedingen) tegengaan
- ▶ Lokale en systemische infecties te voorkomen
- ▶ Stomatitis (mondslijmvliesontsteking) te voorkomen en verminderen
- ▶ Pijn en ongemak te voorkomen of te verminderen
- ▶ Lippen en mondhoeken soepel houden
- ▶ Voedselinname vergemakkelijken
- ▶ Slechte adem voorkomen
- ▶ Algemeen welbevinden verbeteren

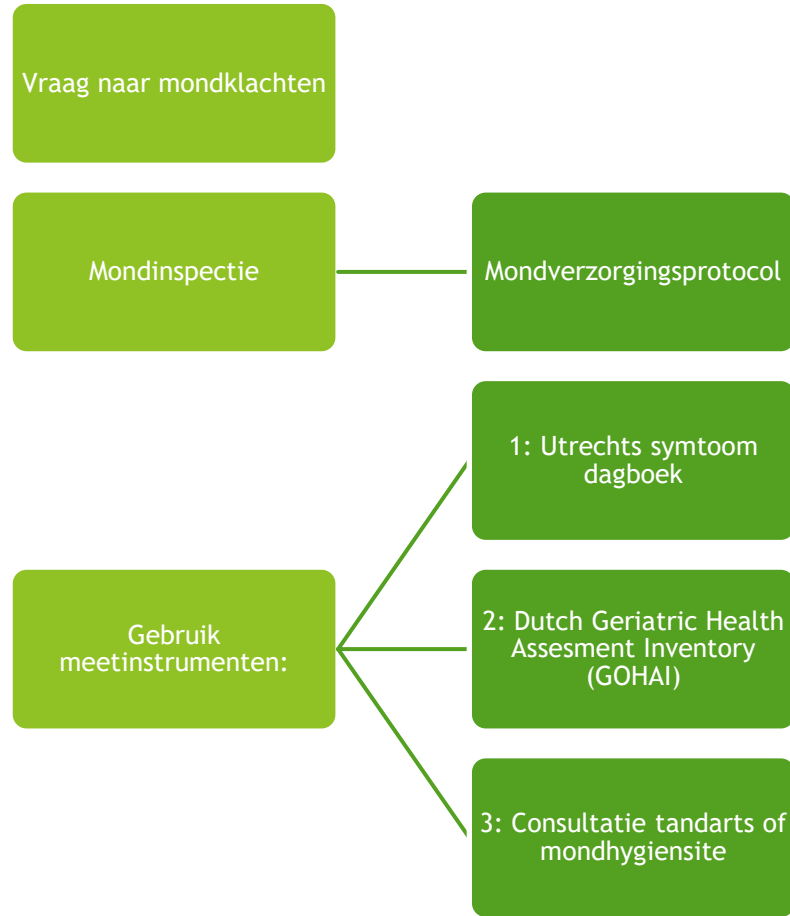
Mondstatus

1. Poetsen van tanden en kiezen
2. Interdentaal reinigen
3. Reinigen van de tong
4. Verzorging van de lippen
5. Mondspoelen

Bij prothesedragers:

6. Schoonhouden van mondslijmvliezen en kaakwallen
7. Onderhoud van gebitsprothese

Anamnese, mondinspectie en signalering





Preventieve mondzorg

- ▶ Richtlijn mondproblemen in de palliatieve fase (2025)
- ▶ Mondverzorgingsprotocol (SKILZ 2023)
- ▶ Regiebehandelaar?
- ▶ Tandarts of mondhygienist
- ▶ Mondzorg bij niet aanspreekbare terminale patienten
- ▶ Tandpasta zonder SLS (natriumlaurylsulfaat).
- ▶ Geen lemon-swabs maar gaasje om de vinger

Signaleren droge mond (Xerotomie)

Verkorte Xerostomievragenlijst

Xerostomievragenlijst, Nederlandse versie van de Xerostomia Inventory (XI-NL)
Naar Van der Putten, 2011

1	Mijn mond voelt droog aan wanneer ik eet	1	2	3
		nooit	soms	altijd
2	Mijn mond voelt droog aan	1	2	3
		nooit	soms	altijd
3	Het kost me moeite om droog voedsel te eten	1	2	3
		nooit	soms	altijd
4	Ik heb moeite met het doorslikken van bepaalde voedingsmiddelen	1	2	3
		nooit	soms	altijd
5	Mijn lippen voelen droog aan	1	2	3
		nooit	soms	altijd
	Xerostomiescore XI-NL			

Toelichting
Xerostomiescore XI-NL < 8: geen xerostomie
Xerostomiescore XI-NL ≥ 8: xerostomie

Bron: Ivoren Kruis. Advies Droge Mond (2017).

- Sprake van een droge mond of verminderde speeksel productie (hyposalie) ?

Gevolgen:

- ▶ taai, draderig speeksel
- ▶ pijn, problemen met eten, kauwen en slikken, infecties van de mondslimvliezen, cariës en tanderosie, problemen met prothese
- ▶ smaakstoornissen
- ▶ afname van voedselinname
- ▶ slechte adem
- ▶ belemmeringen bij spreken en slapen

Klinische score monddroogte

Indien van toepassing; kruis aan. Voor iedere foto één punt, met een maximum van tien punten

1. De Spiegel plakt aan de buccale mucosa



2. De Spiegel plakt aan de tong



3. Minder papillae zichtbaar op de tong



4. Gelobde tong, fissuurtong



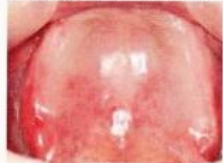
5. Schuimig speeksel



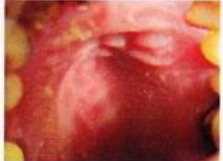
6. Mondbodem is droog, geen speeksel aanwezig



7. Glasachtig voorkomen van mucosa, met name het palatum



8. Debris op het harde palatum (n.v.t. bij prothesedragers)



9. Veranderde, meer gladde, architectuur gingiva, met name front



10. Actieve of recent (laatste 6 maanden) gerestaureerde cervicale cariës



Totaalscore:

Diagnostiek van verminderde speekselsecretie (hyposialie)

Droge mond; de behandeling

Beperk roken en
drinken van alcohol

Mondverzorging
intensiveren

Smeer lippen in met
vochtinbrengende
creme (geen
vaseline)

Water vernevelaar
of
luchtbevochtigers

Mondspoeling met
salie of dorstbundel
(niet met alcohol)

Aanpassing van de
voeding

Stimulatie van de
speekselproductie

Speekselsubstituten

Verminderde speekselsecretie, de behandeling

Wat is de
oorzaak?

Mondzorg
frequentie
opvoeren

Consult tandarts

Combineer kauw
en geurstimulans

Kleine maaltijden

Activeren van
mucarine
receptoren:
Pilocarpine

Mondspoeling

Slikproblematiek?

Als dagelijks
mondverzorgen
niet meer lukt

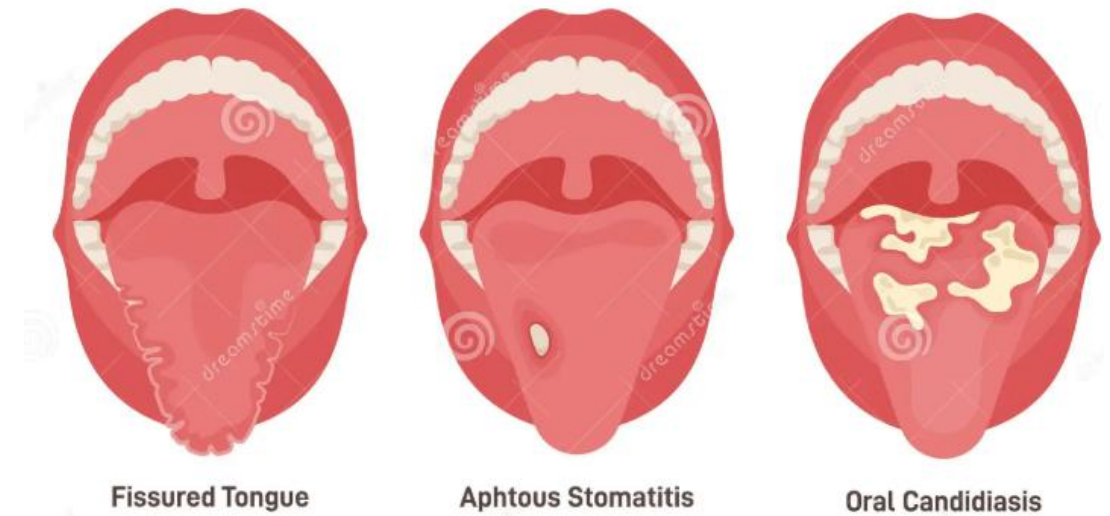
Mondspoeling
alleen gebruiken
op indicatie van
de tandarts.

Stomatitis klachten

- ▶ Pijn/ branderig gevoel in mond en keel
- ▶ Gevoeligheid voor de temperatuur/ zure of gekruide spijzen en dranken
- ▶ Koorts
- ▶ Slechte adem (halitose)
- ▶ Droge mond
- ▶ Roodheid of zwelling van het mondslimvlies
- ▶ Zweertjes in de mond
- ▶ Smaakverlies
- ▶ Bloedend tandvlees

Stomatitis diagnose

- ▶ Multipele aften.
- ▶ Bij stomatitis of orale mucositis:
 - ▶ rode of witte slijmvliezen;
 - ▶ zwellling van de slijmvliezen;
 - ▶ erosies en ulceraties;
 - ▶ gemakkelijk bloedend slijmvlies;
 - ▶ rode, gezwollen tong (glossitis);
 - ▶ tekenen van een infectie;
 - ▶ een slechte adem (halitose)



Stomatitis oorzaken

- ▶ Slechte mondverzorging
- ▶ Slecht passend gebit
- ▶ Droge mond
- ▶ Slechte lichamelijke toestand
- ▶ Infecties mond en tandvlees
- ▶ Gebruik van pufjes (met corticosteroiden)
- ▶ Bij gebruik van antibiotica
- ▶ Chemo- en radiotherapie
- ▶ Na stamcel transplantatie
- ▶ Schimmelinfecties
- ▶ Virussen
- ▶ Bacterieën

Orale candidiasis



Behandel onderliggende oorzaak



Mond spoelen en doorslikken met nystatine (4-6 ml, 4-5x spoelen)



Miconazol gel, zo lang mogelijk in de mond houden (1maatlepel, 4dd na het eten)



Itraconazol drank (1dd 10-20 ml voor 1-2 weken)



Systemische behandeling: Fluconazol of Itraconazol

Stomatitis of orale mucositis behandeling

Adequate pijnstilling

Plaatselijk: gels of zalven (pijnstillende of ontstekingsremmend), zoals lidocaine of corticosteroiden

Lokaalanaesthetica zoals lidocaine 2% orale gel FNA, 4-6 per dag

Herpes simplex stomatitis

Valaciclovir (2000 mg = 4
tabletten van 500 mg), 2x
daags, gedurende 3-5
dagen

Aciclovir (tablet 200-400
mg) 5x daags, gedurende
7-10 dagen

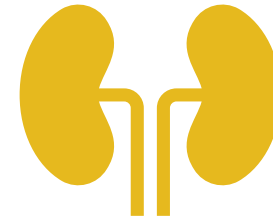
Intraveneuze behandeling
bij
mmuungecompromiteerde
patiënten

Stomatitis aphtosa



Niet-medicamenteus

vermijd voedingsmiddelen die aften kunnen verergeren, zoals zure of kruidige voedingsmiddelen.

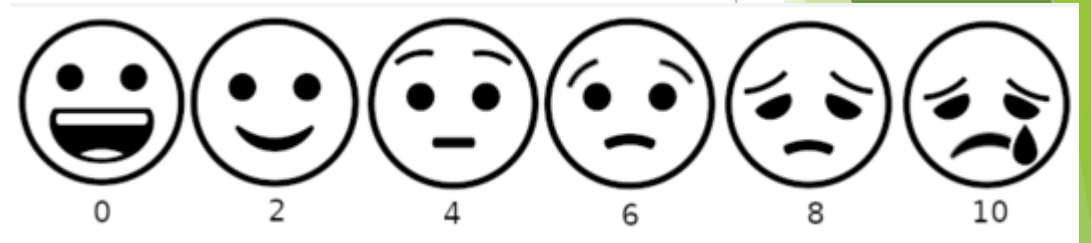


Medicamenteus

overweeg lokaal aanstippen met lidocaïne
2%:
orale gel FNA, 4-6 dd
overweeg lokale of systemische
corticosteroiden bij grote of majeure aften.

Pijn in de mond

- Pijn score:
 - Numeric Rating Scale: NRS 0-10
 - Faces Pain Scale
 - REPOS
 - PGA (Pijn Gedrag Analyse)
 - PAINAD
 - Utrecht symptoom dagboek



Pain Assessment IN Advanced Dementia - PAINAD

	0	1	2	Score
Ademhaling	Normaal.	Incidentele moeizame ademhaling. Korte periode van hyperventilatie.	Luidruchtige moeizame ademhaling. Lange periode van hyperventilatie. Cheyne-Stokes-ademhaling.	
Onrustgeluiden, (negatieve geluiden)	Geen.	Incidenteel kreunen of kermen. Zacht spreken met een negatieve of afkeurende toon.	Herhaaldelijk angstig uitroepen. Luid kreunen of kermen. Huilen.	
Gezichtsuitdrukking	Glimlachend, of nietszeggend (neutraal, ontspannen).	Droevig. Bang. Fronsen.	Grimas.	
Lichaamstaal	Ontspannen.	Gespannen. Overstuur op en neer stappen, ijsberen Zenuwachtig bewegen.	Verstard. Gebalde vuisten. Opgetrokken knieën. Wegtrekken of wegduwen. Uithalen.	
Troostbaarheid	Niet nodig om te troosten.	Afgeleid of gerustgesteld door stem of aanraking.	Onmogelijk te troosten, af te leiden of gerust te stellen.	
				Totaal

PAINAD (Warden, Hurley, Volicer, 2001) Dutch version (translation) by the University of Maastricht (Zwakhalen et al., 2004)

Pijn, niet medicamenteuze behandeling

Zachte, smeuge of vloeibare voeding.

Vermijd voedingsproducten die pijn doen. Knip bv het rietje kort, zodat het zuigen minder moeite kost.

Goede mondhygiëne en behandel oorzaak van de pijn

Overweeg een mondspoeling met oververzadigde calciumfosfaatoplossing.

Overweeg coating agents en/of speekselsubstituten.



Pijn medicamenteuze behandeling

- ▶ Lokale pijnstilling:
 - ▶ Lidocaïne drank of spray
 - ▶ Coating agents bv Gelclair/Aloclair
 - ▶ Instillido aanstipgel
 - ▶ Mond spoelen met morfine 2%, 15 ml gedurende 2 minuten, om de 3 uur.
 - ▶ Ernstige pijn: esketaminemondwater
 - ▶ Kies voor systemische pijnstilling

Slechte adem, diagnostiek

Score	Beschrijving
0	Geen geur
1	Nauwelijks merkbare geur
2	Lichte, maar duidelijk merkbare geur
3	Matige geur
4	Sterke geur
5	Zeer sterke geur

Mondademgeur:

- ▶ Mond 1 min dicht, uitademen via mond. Op 5-10 cm afstand ruiken
- ▶ score 2 of hoger: intra-orale halitose

Neusademgeur:

- ▶ Mond 1 min dicht, uitademen via de neus. Op 5-10 cm afstand ruiken
- ▶ Score 2 of hoger: extra-orale halitose (slechte adem)

Behandeling slechte adem



Maak bespreekbaar, geef uitleg



Patient of naasten behoefte aan
behandeling?

Behandeling Intra-orale oorzaak



Consult van de tandarts of mondhygiënist?



Goede mondhygiëne (minimaal 2x per dag reinigen van de tong)



Behandel infecties van de mondholte



Behandel een droge mond



Overweeg spoelen met mondwater op basis van essentiële oliën.



Maskerende producten zoals pepermuntjes en mondsprays worden niet geadviseerd.

Behandeling extra-orale oorzaak



Consult van de arts.



Staken van voedingsmiddelen en ook producten zoals sigaretten, koffie en alcohol. Drink voldoende water.



Bijwerking medicatie?

Vragen??

